

Leader-Projekt „Stärkung von Grundzentren“ LAG Nordlippe

Haushaltsbefragung in der Gemeinde Kalletal (Sommer 2013)

Ergebnisdarstellung (S. 1-27)

pdf-Datei, am 12.12.2013 in der Ratssitzung in Kalletal-Heidelbeck vorgestellt und im Anschluss der Gemeindeverwaltung und den Ratsmitgliedern zur Verfügung gestellt

Erläuterung zur Ergebnisdarstellung (S. 28-39)

Zur besseren Orientierung wird im Folgenden auf die Seitenzahlen der Ergebnisdarstellung Bezug genommen.

Projekt-Koordinator: Dipl.-Geogr. Dr. Thomas Schwarze, **bdS** Kommunalberatung
Alter Steinweg 22-24, 48143 Münster
Tel.: 0251-4828864

Münster, April 2014



Gefördert durch den Europäischen Landwirtschaftsfonds für die Entwicklung des ländlichen Raumes: Hier investiert Europa in die ländlichen Gebiete.



Kalletal Auswertung Häufigkeiten (10/2013)

Bearbeitung, Datensatzerstellung:

Weserdörfer (Ordner 1)	Michael Kobs, Cand. phil.
Kalldorf (Ordner 2)	Michael Kobs, Cand. phil.
Langenholzhausen (Ordner 2)	Manuel Kauf, Dipl.-Geogr.
Hohenhausen (Ordner 3+4)	Manuel Kauf, Dipl.-Geogr.
Bentorf/ Westorf/ Talle (Ordner 5)	Marc Gottwald, Dipl.-Ing.
Heidelbeck/ Asendorf/ Lüdenhausen (Ordner 6)	Melanie Petermann, Dipl.-Geogr.
Bavenhausen/ Brosen-Selsen (Ordner 7)	Marita Heedemann, Dipl.-Geogr.

Zusammenfügen der Daten und Dokumentation: Dr. Thomas Schwarze, Melanie Petermann

Erfasst: 3573 Personen, 1419 Bögen = 25,17 % der Erstwohnsitzgemeldeten (14195)
Haushalte

Bereich	Rücklauf Fragebögen	Erfasste Personen	Personen/ Fragebögen	Einwohner gesamt	%
				30.6.13	
Erder	61	153	2,51	657	23,29
Varenholz	57	122	2,14	606	20,13
Stemmen	88	205	2,33	972	21,09
WESERDÖRFER	206	480	2,33	2235	21,48
Kalldorf – Steinegge	119	284	2,39	1207	23,53
Langenholzhausen	128	324	2,53	1301	24,90
KALLDORF/LANGENHOLZHAUSEN	247	608	2,46	2508	24,24
HOHENHAUSEN	360	931	2,59	3501	26,59
Bentorf-Harkemissen	81	213	2,63	990	21,52
Westorf	76	204	2,68	853	23,92
Talle-Osterhagen	99	272	2,75	1083	25,12
WESTEN	256	689	2,69	2926	23,55
Heidelbeck-Tevenhausen	52	136	2,62	550	24,73
Asendorf-Herbrechtsdorf	29	83	2,86	210	39,52
Lüdenhausen-Henstorf	126	315	2,50	1119	28,15
LÜDENHAUSEN/ OSTERKALLE	207	534	2,58	1879	28,42
Bavenhausen-Niedermeien	100	243	2,43	772	31,48
Brosen-Selsen	34	73	2,15	374	19,52
SÜDEN	134	316	2,36	1146	27,57
o. OT-Nennung	5	11	2,20		
auswertbare Bögen	1415	3569	2,52		
nicht auswertbar	4	4			
GESAMT	1419	3573	2,52	14195	25,17

Rücklaufquote:	%
Asendorf-Herbrechtsdorf	39,52
Bavenhausen-Niedermeien	31,48
Lüdenhausen-Henstorf	28,15
Hohenhausen	26,59
KALLETAL (inkl. o.OT-Nennungen u.a.)	25,17
Talle-Osterhagen	25,12
Langenholzhausen	24,90
Heidelbeck-Tevenhausen	24,73
Westorf	23,92
Kalldorf-Steinegge	23,53
Erder	23,29
Bentorf-Harkemissen	21,52
Stemmen	21,09
Varenholz	20,13
Brosen-Selsen	19,52

Erläuterung der Farbgrundierungen: über Gemeinde-Durchschnitt **positiv** **negativ**

Seit wann besteht Haushalt in Kalletal	< 10 Jahre	10 – 25 Jahre	> 25 Jahre
1397		n = %	
Erder	3 = 5,0	18 = 30,0	39 = 65,0
Varenholz	10 = 17,5	5 = 8,8	42 = 73,7
Stemmen	11 = 12,6	15 = 17,2	61 = 70,1
Kalldorf – Steinegge	12 = 10,2	28 = 23,7	78 = 66,1
Langenholzhausen	10 = 7,8	41 = 32,0	77 = 60,2
Hohenhausen	38 = 10,7	111 = 31,2	207 = 58,1
Bentorf-Harkemissen	7 = 8,6	21 = 25,9	53 = 65,4
Westorf	10 = 13,2	14 = 18,4	52 = 68,4
Talle – Osterhagen	19 = 19,4	21 = 21,4	58 = 59,2
Heidelbeck – Tevenhausen	10 = 19,2	13 = 25,0	29 = 55,8
Asendorf – Herbrechtsdorf	4 = 13,8	8 = 27,6	17 = 58,6
Lüdenhausen – Henstorf	25 = 20,2	25 = 20,2	74 = 59,7
Bavenhausen – Niedermeien	18 = 18,6	17 = 17,5	62 = 63,9
Brosen – Selsen	2 = 6,1	8 = 24,2	23 = 69,7
KALLETAL Gesamt	179 = 12,8	346 = 24,8	872 = 62,4

	Angabe früherer Wohnort	Wohne zur Miete	Einfamilienhaus	Doppelhaushälfte	Mehrfamilienhaus	Hofstelle	Seniorenwohneinrichtung
	n = %						
Erder	16 = 26,2	8 = 13,1	33 = 55,9	3 = 5,1	19 = 32,2	4 = 6,8	-
Varenholz	10 = 17,5	10 = 20,4	34 = 63,0	-	16 = 29,6	4 = 7,4	-
Stemmen	17 = 19,3	16 = 21,9	42 = 49,4	5 = 5,9	30 = 35,3	8 = 9,4	-
Kalldorf – Steinegge	23 = 19,3	24 = 24,5	55 = 47,0	10 = 8,5	38 = 32,5	14 = 12,0	-
Langenholzhausen	34 = 26,6	34 = 30,4	62 = 51,2	11 = 9,1	34 = 28,1	14 = 11,6	-
Hohenhausen	97 = 26,9	93 = 31,1	182 = 52,4	24 = 6,9	137 = 39,5	3 = 0,9	1 = 0,3
Bentorf-Harkemissen	18 = 22,2	14 = 20,3	45 = 56,3	6 = 7,5	25 = 31,3	4 = 5,0	-
Westorf	15 = 19,7	10 = 15,2	46 = 63,0	2 = 2,7	21 = 28,8	4 = 5,5	-
Talle – Osterhagen	27 = 27,3	17 = 17,2	64 = 65,3	3 = 3,1	28 = 28,6	3 = 3,1	-
Heidelbeck – Tevenhausen	15 = 28,8	6 = 13,3	37 = 72,5	2 = 3,9	10 = 19,6	2 = 3,9	-
Asendorf – Herbrechtsdorf	8 = 27,6	5 = 18,5	16 = 55,2	6 = 20,7	7 = 24,1	7 = 24,1	-
Lüdenhausen – Henstorf	31 = 29,0	31 = 29,0	61 = 49,6	7 = 5,7	52 = 42,3	3 = 2,4	-
Bavenhausen – Niedermeien	25 = 25,0	26 = 30,2	47 = 49,5	4 = 4,2	37 = 38,9	7 = 7,4	-
Brosen – Selsen	5 = 14,7	5 = 18,5	20 = 60,6	1 = 3,0	8 = 24,2	4 = 12,1	-
KALLETAL	340 = 24,0	299 = 25,3	747 = 54,6	78 = 5,7	461 = 33,7	81 = 5,9	1 = 0,1

Haushaltsgrößen (Gesamtgemeinde):

Personen	%	n
1	17,3	238
2	42,6	586
3	17,7	244
4	14,8	204
5	5,5	76
6	1,9	26
7	0,2	3

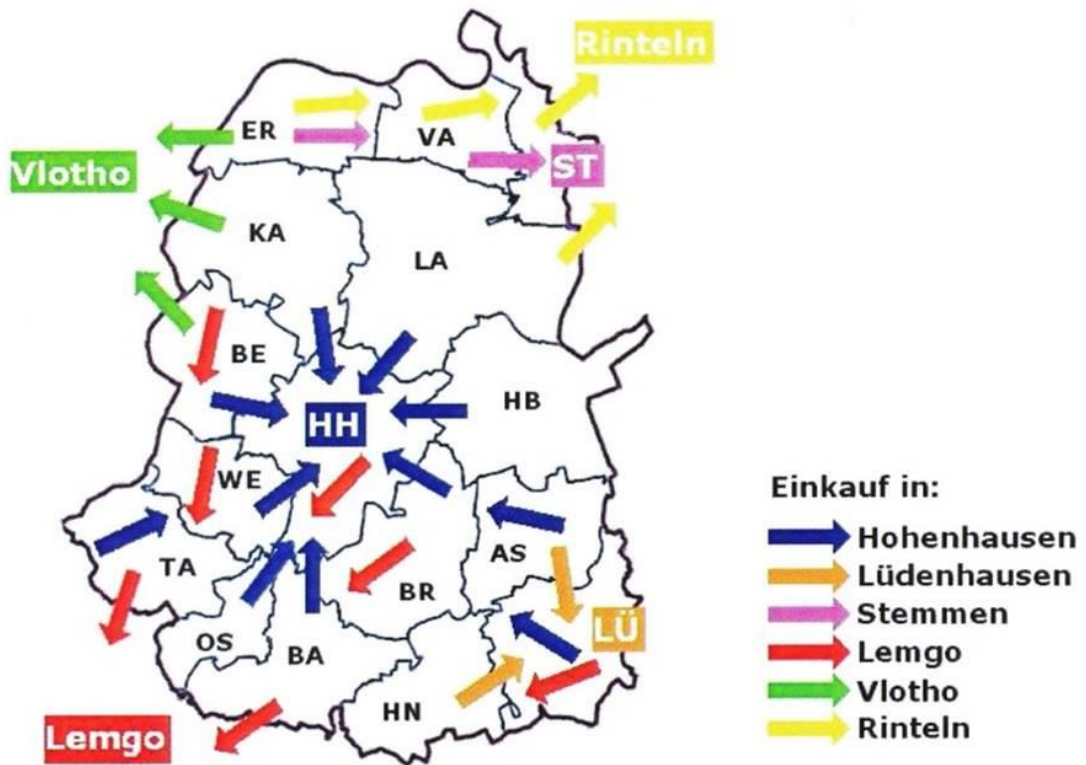


Abb. 6: (Haupt-)Einkaufsorientierung in den Ortsteilen (Quelle: Eigene Darstellung, Kartengrundlage: KREIS LIPPE o.J.)

Altersverteilung: Überdurchschnittlich (> 24,6 %) erfaßte Alterskohorten: 5-14, 35-39 und 45-74

Altersstufen	Kalletal		
	Erfaßt n	Einwohner n	Quote %
90 – 103	9	135	6,67
85 – 89	54	301	17,94
80 – 84	104	492	21,14
75 – 79	169	744	22,72
70 – 74	261	773	33,77
65 – 69	194	666	29,13
60 – 64	258	897	28,76
55 – 59	253	1025	24,68
50 – 54	332	1256	26,43
45 – 49	316	1220	25,90
40 – 44	238	986	24,14
35 – 39	173	672	25,74
30 – 34	146	701	20,83
25 – 29	112	664	16,87
20 – 24	170	802	21,20
15 – 19	222	904	24,56
10 – 14	197	750	26,27
5 – 9	169	674	25,07
0 – 4	116	533	21,76
Σ	3493	14195	24,61
n.n.	80		

dunkelblau unterlegt: > 30,0 %
blau unterlegt: über Durchschnitt 24,6 – 30,00 %
grün unterlegt: 22,5 – 24,6 %
gelb unterlegt: 20,0 – < 22,5 %
orange unterlegt : < 20,0 %

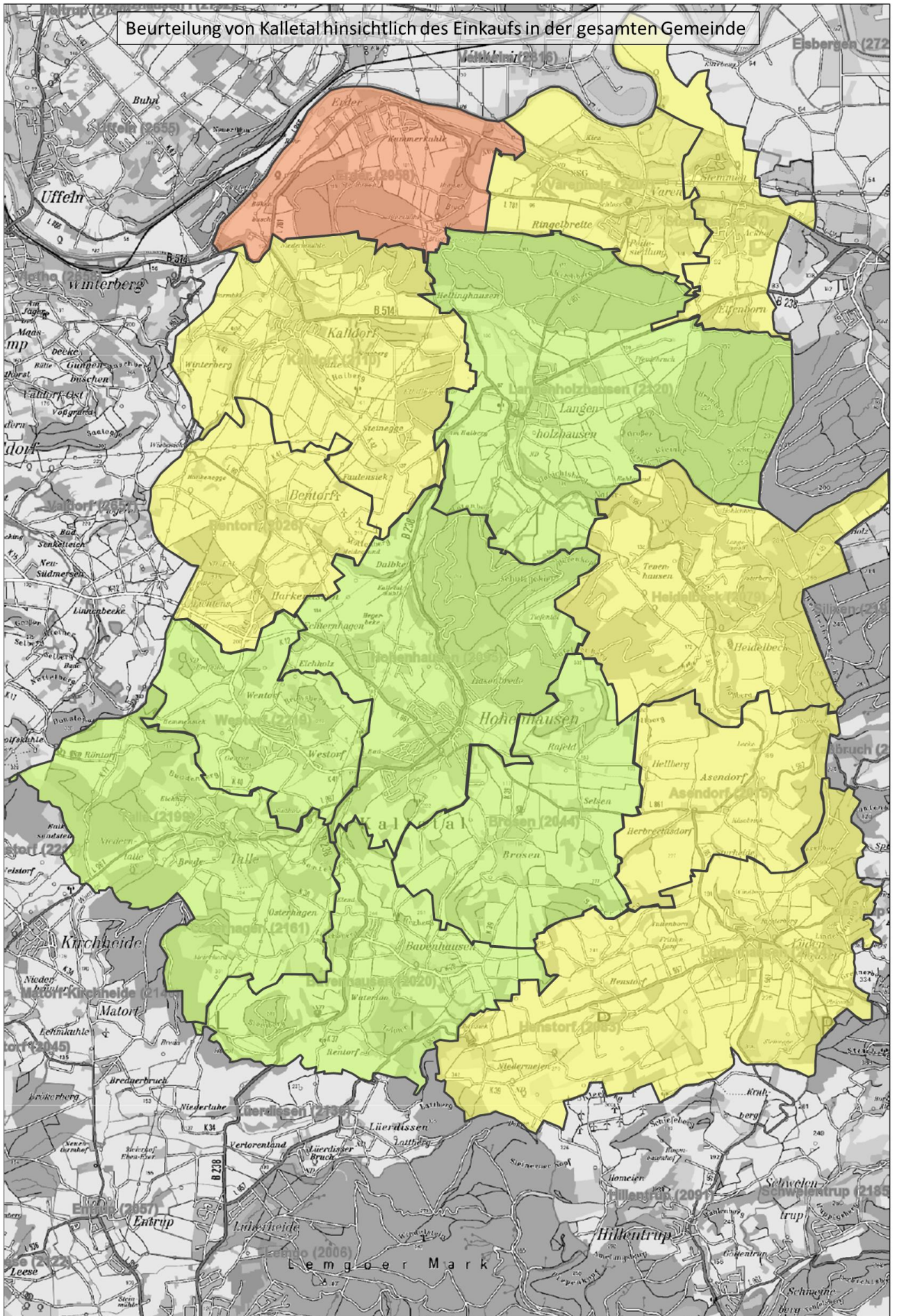
Erläuterung der Farbgrundierung in den folgenden Tabellen:

Notenbereich	besser 2,0
Notenbereich	2,00 – 2,99
Notenbereich	3,00 – 3,99
Notenbereich	4,00 – 4,49
Notenbereich	4,50 und schlechter

Beurteilung von Kalletal hinsichtlich Einkauf, Freizeit, Wohnqualität, Verkehrsanbindung
Gesamte Gemeinde (Fr 5a)

Einkauf	1	2	3	4	5	Σ
1350			n = %			
Erder	-	5 = 8,5	13 = 22,0	16 = 27,1	25 = 42,4	4,03
Varenholz	1 = 1,8	8 = 14,5	22 = 40,0	21 = 38,2	3 = 5,5	3,31
Stemmen	2 = 2,4	19 = 22,6	39 = 46,4	19 = 22,6	5 = 6,0	3,07
Kalldorf – Steinegge	-	17 = 15,5	52 = 47,3	21 = 19,1	20 = 18,2	3,25
Langenholzhausen	6 = 4,8	29 = 23,0	64 = 50,8	19 = 15,1	8 = 6,3	2,95
Hohenhausen	27 = 7,8	139 = 40,3	116 = 33,6	49 = 14,2	14 = 4,1	2,66
Bentorf-Harkemissen	5 = 6,5	14 = 18,2	35 = 45,5	15 = 19,5	8 = 10,4	3,09
Westorf	3 = 4,1	24 = 32,9	33 = 45,2	11 = 15,1	2 = 2,7	2,80
Talle – Osterhagen	3 = 3,1	27 = 28,1	48 = 50,0	15 = 15,6	3 = 3,1	2,88
Heidelbeck – Tevenhausen	-	13 = 26,0	22 = 44,0	11 = 22,0	4 = 8,0	3,12
Asendorf – Herbrechtsdorf	-	7 = 25,0	14 = 50,0	6 = 21,4	1 = 3,6	3,04
Lüdenhausen – Henstorf	4 = 3,5	31 = 27,0	41 = 35,7	26 = 22,6	13 = 11,3	3,11
Bavenhausen – Niedermeien	3 = 3,1	27 = 28,1	49 = 51,0	17 = 17,7	-	2,83
Brosen – Selsen	-	13 = 38,2	16 = 47,1	4 = 11,8	1 = 2,9	2,79
KALLETAL	54 = 4,0	374 = 27,7	564 = 41,8	251 = 18,6	107 = 7,9	2,99

Beurteilung von Kalletal hinsichtlich des Einkaufs in der gesamten Gemeinde



1: 50000

Freizeit	1	2	3	4	5	Σ
1288	n = %					
Erder	1 = 1,8	12 = 21,8	18 = 32,7	14 = 25,5	10 = 18,2	3,36
Varenholz	4 = 7,7	15 = 28,8	21 = 40,4	10 = 19,2	2 = 3,8	2,83
Stemmen	1 = 1,3	25 = 32,5	32 = 41,6	14 = 18,2	5 = 6,5	2,96
Kalldorf – Steinegge	-	24 = 22,6	49 = 46,2	26 = 24,5	7 = 6,6	3,15
Langenholzhausen	2 = 1,7	16 = 13,2	48 = 39,7	51 = 42,1	4 = 3,3	3,32
Hohenhausen	3 = 0,9	63 = 19,5	130 = 40,2	82 = 25,4	45 = 13,9	3,32
Bentorf-Harkemissen	-	7 = 9,0	33 = 42,3	31 = 39,7	7 = 9,0	3,49
Westorf	1 = 1,4	7 = 10,1	33 = 47,8	23 = 33,3	5 = 7,2	3,35
Talle – Osterhagen	1 = 1,1	13 = 13,8	40 = 42,6	31 = 33,0	9 = 9,6	3,36
Heidelbeck – Tevenhausen	2 = 4,1	7 = 14,3	22 = 44,9	13 = 26,5	5 = 10,2	3,25
Asendorf – Herbrechtsdorf	1 = 3,6	4 = 14,3	14 = 50,0	6 = 21,4	3 = 10,7	3,21
Lüdenhausen – Henstorf	-	20 = 18,2	44 = 40,0	33 = 30,0	13 = 11,8	3,36
Bavenhausen – Niedermeien	-	15 = 16,1	38 = 40,9	27 = 29,0	13 = 14,0	3,41
Brosen – Selsen	1 = 3,2	6 = 19,4	13 = 41,9	9 = 29,0	2 = 6,5	3,16
KALLETAL	17 = 1,3	234 = 18,2	537 = 41,7	370 = 28,7	130 = 10,1	3,28

Wohnqualität	1	2	3	4	5	Σ
1335	n = %					
Erder	8 = 14,0	31 = 54,4	15 = 26,3	3 = 5,3	-	2,23
Varenholz	10 = 18,5	26 = 48,1	12 = 22,2	5 = 9,3	1 = 1,9	2,28
Stemmen	7 = 8,4	45 = 54,2	23 = 27,7	7 = 8,4	1 = 1,2	2,40
Kalldorf – Steinegge	14 = 13,0	61 = 56,5	30 = 27,8	2 = 1,9	1 = 0,9	2,21
Langenholzhausen	19 = 15,3	61 = 49,2	32 = 25,8	8 = 6,5	4 = 3,2	2,33
Hohenhausen	45 = 13,2	179 = 52,5	85 = 24,9	29 = 8,5	3 = 0,9	2,31
Bentorf-Harkemissen	8 = 10,4	33 = 42,9	29 = 37,7	5 = 6,5	2 = 2,6	2,48
Westorf	17 = 23,6	34 = 47,2	19 = 26,4	2 = 2,8	-	2,08
Talle – Osterhagen	19 = 19,8	48 = 50,0	24 = 25,0	5 = 5,2	-	2,16
Heidelbeck – Tevenhausen	13 = 26,5	18 = 36,7	15 = 30,6	2 = 4,1	1 = 2,0	2,18
Asendorf – Herbrechtsdorf	7 = 25,0	12 = 42,9	5 = 17,9	4 = 14,3	-	2,21
Lüdenhausen – Henstorf	25 = 21,9	58 = 50,9	21 = 18,4	9 = 7,9	1 = 0,9	2,15
Bavenhausen – Niedermeien	21 = 21,6	44 = 45,4	21 = 21,6	11 = 11,3	-	2,23
Brosen – Selsen	6 = 17,6	21 = 61,8	6 = 17,6	1 = 2,9	-	2,06
KALLETAL	219 = 16,4	671 = 50,3	338 = 25,3	93 = 7,0	14 = 1,0	2,26

Verkehrsanbindung	1	2	3	4	5	Σ
1326	n = %					
Erder	-	2 = 3,4	5 = 8,6	11 = 19,0	40 = 69,0	4,54
Varenholz	-	11 = 20,4	15 = 27,8	14 = 25,9	14 = 25,9	3,57
Stemmen	2 = 2,4	8 = 9,6	26 = 31,3	27 = 32,5	20 = 24,1	3,66
Kalldorf – Steinegge	-	13 = 12,0	21 = 19,4	26 = 24,1	48 = 44,4	4,01
Langenholzhausen	3 = 2,4	31 = 25,2	36 = 29,3	37 = 30,1	16 = 13,0	3,26
Hohenhausen	8 = 2,4	98 = 29,2	115 = 34,2	70 = 20,8	45 = 13,4	3,14
Bentorf-Harkemissen	1 = 1,4	13 = 18,6	16 = 22,9	24 = 34,3	16 = 22,9	3,59
Westorf	1 = 1,4	13 = 18,6	16 = 22,9	24 = 34,3	16 = 22,9	3,59
Talle – Osterhagen	-	16 = 16,8	32 = 33,7	31 = 32,6	16 = 16,8	3,50
Heidelbeck – Tevenhausen	2 = 4,1	4 = 8,2	8 = 16,3	18 = 36,7	17 = 34,7	3,90
Asendorf – Herbrechtsdorf	1 = 3,6	2 = 7,1	3 = 10,7	10 = 35,7	12 = 42,9	4,07
Lüdenhausen – Henstorf	1 = 0,9	11 = 9,8	22 = 19,6	33 = 29,5	45 = 40,2	3,98
Bavenhausen – Niedermeien	2 = 2,1	32 = 33,0	33 = 34,0	19 = 19,6	11 = 11,3	3,05
Brosen – Selsen	-	7 = 21,2	13 = 39,4	9 = 27,3	4 = 12,1	3,30
KALLETAL	20 = 1,5	256 = 19,3	366 = 27,6	350 = 26,4	334 = 25,2	3,55

Entwicklung der Lebensqualität Gesamte Gemeinde Frage: 5b

Einkauf	verbessert	unverändert	verschlechtert
	n = %		
Erder	5 = 8,5	10 = 16,9	44 = 74,6
Varenholz	4 = 7,3	28 = 50,9	23 = 41,8
Stemmen	11 = 12,8	45 = 52,3	30 = 34,9
Kalldorf – Steinegge	20 = 17,7	31 = 27,4	62 = 54,9
Langenholzhausen	27 = 21,3	29 = 22,8	71 = 55,9
Hohenhausen	186 = 52,5	101 = 28,5	67 = 18,9
Bentorf-Harkemissen	39 = 48,1	27 = 33,3	15 = 18,5
Westorf	43 = 58,1	23 = 30,3	8 = 10,8
Talle – Osterhagen	43 = 45,7	17 = 18,1	34 = 36,2
Heidelbeck – Tevenhausen	15 = 31,3	21 = 43,8	12 = 25,0
Asendorf – Herbrechtsdorf	12 = 41,4	12 = 41,4	5 = 17,2
Lüdenhausen – Henstorf	14 = 11,2	29 = 23,2	82 = 65,6
Bavenhausen – Niedermeien	41 = 41,8	40 = 40,8	17 = 17,3
Brosen – Selsen	14 = 41,2	13 = 38,2	7 = 20,6
KALLETAL	475 = 34,4	429 = 31,0	478 = 34,6

Freizeit	verbessert	unverändert	verschlechtert
	n = %		
Erder	2 = 3,6	41 = 74,5	12 = 21,8
Varenholz	5 = 9,8	39 = 76,5	7 = 13,7
Stemmen	10 = 11,9	60 = 71,4	14 = 16,7
Kalldorf – Steinegge	12 = 11,1	84 = 77,8	12 = 11,1
Langenholzhausen	8 = 6,4	94 = 75,2	23 = 18,4
Hohenhausen	24 = 7,3	238 = 72,1	68 = 20,6
Bentorf-Harkemissen	3 = 3,8	58 = 74,4	17 = 21,8
Westorf	6 = 8,2	51 = 67,1	16 = 21,9
Talle – Osterhagen	4 = 4,4	71 = 78,0	16 = 17,6
Heidelbeck – Tevenhausen	1 = 2,1	39 = 83,0	7 = 14,9
Asendorf – Herbrechtsdorf	5 = 17,2	21 = 72,4	3 = 10,3
Lüdenhausen – Henstorf	2 = 1,7	81 = 69,8	33 = 28,4
Bavenhausen – Niedermeien	1 = 1,1	71 = 76,3	21 = 22,6
Brosen – Selsen	-	27 = 84,4	5 = 15,6
KALLETAL	83 = 6,3	976 = 74,3	255 = 19,4

Wohnqualität	verbessert	unverändert	verschlechtert
	n = %		
Erder	3 = 5,2	44 = 75,9	11 = 19,0
Varenholz	2 = 3,8	37 = 71,2	13 = 25,0
Stemmen	6 = 7,1	66 = 77,6	13 = 15,3
Kalldorf – Steinegge	12 = 11,1	86 = 79,6	10 = 9,3
Langenholzhausen	23 = 18,9	84 = 68,9	15 = 12,3
Hohenhausen	43 = 12,8	238 = 70,6	56 = 16,6
Bentorf-Harkemissen	8 = 9,9	56 = 69,1	17 = 21,0
Westorf	12 = 16,2	57 = 77,0	5 = 6,8
Talle – Osterhagen	7 = 7,5	73 = 78,5	13 = 14,0
Heidelbeck – Tevenhausen	1 = 2,2	41 = 89,1	4 = 8,7
Asendorf – Herbrechtsdorf	7 = 24,1	18 = 62,1	4 = 13,8
Lüdenhausen – Henstorf	8 = 6,6	83 = 68,6	30 = 24,8
Bavenhausen – Niedermeien	14 = 14,3	72 = 73,5	12 = 12,2
Brosen – Selsen	3 = 9,1	28 = 84,8	2 = 6,1
KALLETAL	150 = 11,2	985 = 73,5	206 = 15,4

Verkehrsanbindung	verbessert	unverändert	verschlechtert
	n = %		
Erder	-	26 = 44,1	33 = 55,9
Varenholz	3 = 5,9	28 = 54,9	20 = 39,2
Stemmen	5 = 6,0	46 = 54,8	33 = 39,3
Kalldorf – Steinegge	7 = 6,4	43 = 39,1	60 = 54,5
Langenholzhausen	32 = 25,8	61 = 49,2	31 = 25,0
Hohenhausen	48 = 14,2	246 = 72,6	45 = 13,3
Bentorf-Harkemissen	1 = 1,3	59 = 75,6	18 = 23,1
Westorf	7 = 9,7	55 = 76,4	10 = 13,9
Talle – Osterhagen	13 = 14,1	45 = 48,9	13 = 14,1
Heidelbeck – Tevenhausen	3 = 6,4	30 = 63,8	14 = 29,8
Asendorf – Herbrechtsdorf	6 = 21,4	11 = 39,3	11 = 39,3
Lüdenhausen – Henstorf	5 = 4,1	70 = 57,9	46 = 38,0
Bavenhausen – Niedermeien	19 = 19,6	63 = 64,9	15 = 15,5
Brosen – Selsen	2 = 6,3	26 = 81,3	4 = 12,5
KALLETAL	172 = 12,9	810 = 60,6	355 = 26,6

Beurteilung von Kalletal hinsichtlich Einkauf, Freizeit, Wohnqualität, Verkehrsanbindung
jeweiliger Ortsteil Frage5c

Einkauf	1	2	3	4	5	Σ
	n = %					
Erder	-	1 = 1,7	2 = 3,4	2 = 3,4	54 = 91,5	4,85
Varenholz	1 = 1,9	8 = 14,8	16 = 29,6	23 = 42,6	6 = 11,1	3,17
Stemmen	2 = 2,4	17 = 20,7	27 = 32,9	26 = 31,7	10 = 12,2	3,31
Kalldorf – Steinegge	-	3 = 2,7	15 = 13,3	32 = 28,3	63 = 55,8	4,37
Langenholzhausen	1 = 0,8	8 = 6,5	37 = 29,8	52 = 41,9	26 = 21,0	3,76
Hohenhausen	41 = 12,3	156 = 46,7	89 = 26,6	39 = 11,7	9 = 2,7	2,46
Bentorf-Harkemissen	-	1 = 1,3	4 = 5,1	3 = 3,8	71 = 89,9	4,82
Westorf	2 = 2,7	19 = 26,0	11 = 15,1	11 = 15,1	30 = 41,1	3,66
Talle – Osterhagen	1 = 1,0	4 = 4,1	4 = 4,1	1 = 1,0	87 = 89,7	4,74
Heidelbeck – Tevenhausen	-	-	2 = 4,2	6 = 12,5	40 = 83,3	4,79
Asendorf – Herbrechtsdorf	-	1 = 3,7	2 = 7,4	4 = 14,8	20 = 74,1	4,59
Lüdenhausen – Henstorf	2 = 1,7	7 = 5,9	29 = 24,6	55 = 46,6	25 = 21,2	3,80
Bavenhausen – Niedermeien	-	3 = 3,3	3 = 3,3	12 = 13,0	74 = 80,4	4,71
Brosen – Selsen	1 = 3,6	1 = 3,6	6 = 21,4	4 = 14,3	16 = 57,1	4,18

Freizeit	1	2	3	4	5	Σ
	n = %					
Erder	-	8 = 14,8	16 = 29,6	13 = 24,1	17 = 31,5	3,72
Varenholz	5 = 9,8	19 = 37,3	14 = 27,5	11 = 21,6	2 = 3,9	2,73
Stemmen	5 = 6,4	26 = 33,3	28 = 35,9	14 = 17,9	5 = 6,4	2,85
Kalldorf – Steinegge	-	23 = 21,1	37 = 33,9	36 = 33,0	13 = 11,9	3,36
Langenholzhausen	-	9 = 7,6	50 = 42,0	43 = 36,1	17 = 14,3	3,57
Hohenhausen	4 = 1,3	63 = 19,9	132 = 41,8	79 = 25,0	38 = 12,0	3,27
Bentorf-Harkemissen	-	2 = 2,6	11 = 14,3	35 = 45,5	29 = 37,7	4,18
Westorf	1 = 1,4	8 = 11,1	21 = 29,2	24 = 33,3	18 = 25,0	3,69
Talle – Osterhagen	1 = 1,1	8 = 8,6	26 = 28,0	33 = 35,5	25 = 26,9	3,79
Heidelbeck – Tevenhausen	2 = 4,2	6 = 12,5	15 = 31,3	11 = 22,9	14 = 29,2	3,60
Asendorf – Herbrechtsdorf	2 = 7,1	3 = 10,7	9 = 32,1	7 = 25,0	7 = 25,0	3,50
Lüdenhausen – Henstorf	4 = 3,7	18 = 16,5	28 = 25,7	38 = 34,9	21 = 19,3	3,50
Bavenhausen – Niedermeien	1 = 1,1	9 = 10,0	28 = 31,1	35 = 38,9	17 = 18,9	3,64
Brosen – Selsen	2 = 7,1	2 = 7,1	12 = 42,9	9 = 32,1	3 = 10,7	3,32

Wohnqualität	1	2	3	4	5	Σ
	n = %					
Erder	9 = 15,8	28 = 49,1	15 = 26,3	3 = 5,3	2 = 3,5	2,32
Varenholz	8 = 15,1	24 = 45,3	15 = 28,3	5 = 9,4	1 = 1,9	2,38
Stemmen	7 = 8,5	39 = 47,6	27 = 32,9	8 = 9,8	1 = 1,2	2,48
Kalldorf – Steinegge	18 = 16,1	57 = 50,9	33 = 29,5	2 = 1,8	2 = 1,8	2,22
Langenholzhausen	16 = 13,4	57 = 47,9	29 = 24,4	11 = 9,2	6 = 5,0	2,45
Hohenhausen	45 = 13,6	173 = 52,4	84 = 25,5	22 = 6,7	6 = 1,8	2,31
Bentorf-Harkemissen	5 = 6,3	35 = 44,3	26 = 32,9	10 = 12,7	3 = 3,8	2,63
Westorf	18 = 25,0	36 = 50,0	14 = 19,4	2 = 2,8	2 = 2,8	2,08
Talle – Osterhagen	24 = 25,5	41 = 43,6	23 = 24,5	5 = 5,3	1 = 1,1	2,13
Heidelbeck – Tevenhausen	15 = 30,0	15 = 30,0	12 = 24,0	5 = 10,0	3 = 6,0	2,32
Asendorf – Herbrechtsdorf	8 = 28,6	11 = 39,3	5 = 17,9	4 = 14,3	-	2,18
Lüdenhausen – Henstorf	27 = 23,3	49 = 42,2	18 = 15,5	18 = 15,5	4 = 3,4	2,34
Bavenhausen – Niedermeien	17 = 18,1	41 = 43,6	20 = 21,3	16 = 17,0	-	2,37
Brosen – Selsen	8 = 25,8	18 = 58,1	3 = 9,7	2 = 6,5	-	1,97

Verkehrsanbindung	1	2	3	4	5	Σ
	n = %					
Erder	-	3 = 5,2	3 = 5,2	10 = 17,2	42 = 72,4	4,57
Varenholz	2 = 3,8	7 = 13,5	13 = 25,0	13 = 25,0	17 = 32,7	3,69
Stemmen	2 = 2,4	11 = 13,4	18 = 22,0	27 = 32,9	24 = 29,3	3,73
Kalldorf – Steinegge	2 = 1,8	14 = 12,5	16 = 14,3	18 = 16,1	62 = 55,4	4,11
Langenholzhausen	4 = 3,4	29 = 24,4	40 = 33,6	29 = 24,4	17 = 14,3	3,22
Hohenhausen	9 = 2,8	98 = 30,5	111 = 34,6	66 = 20,6	37 = 11,5	3,08
Bentorf-Harkemissen	-	5 = 6,4	13 = 16,7	29 = 37,2	31 = 39,7	4,10
Westorf	2 = 2,8	9 = 12,7	19 = 26,8	23 = 32,4	18 = 25,4	3,65
Talle – Osterhagen	4 = 4,3	17 = 18,1	40 = 42,6	18 = 19,1	15 = 16,0	3,25
Heidelbeck – Tevenhausen	2 = 4,1	2 = 4,1	7 = 14,3	17 = 34,7	21 = 42,9	4,08
Asendorf – Herbrechtsdorf	1 = 3,6	2 = 7,1	3 = 10,7	12 = 42,9	10 = 35,7	4,00
Lüdenhausen – Henstorf	2 = 1,7	11 = 9,4	17 = 14,5	30 = 25,6	57 = 48,7	4,10
Bavenhausen – Niedermeien	3 = 3,2	27 = 29,0	31 = 33,3	21 = 22,6	11 = 11,8	3,11
Brosen – Selsen	-	7 = 23,3	11 = 36,7	9 = 30,0	3 = 10,0	3,27

Entwicklung der Lebensqualität

jeweiliger Ortsteil

Frage:5d

Einkauf	verbessert	unverändert	verschlechtert
		n = %	
Erder	-	8 = 13,3	52 = 86,7
Varenholz	1 = 1,9	29 = 55,8	22 = 42,3
Stemmen	4 = 4,8	47 = 56,6	32 = 38,6
Kalldorf – Steinegge	1 = 0,9	23 = 20,4	89 = 78,8
Langenholzhausen	1 = 0,8	10 = 15,8	100 = 83,3
Hohenhausen	195 = 56,4	99 = 28,6	52 = 15,0
Bentorf-Harkemissen	1 = 1,3	40 = 52,6	35 = 46,1
Westorf	16 = 22,2	38 = 52,8	18 = 25,0
Talle – Osterhagen	1 = 1,0	12 = 12,5	83 = 86,5
Heidelbeck – Tevenhausen	-	26 = 53,1	23 = 46,9
Asendorf – Herbrechtsdorf	-	17 = 58,6	12 = 41,4
Lüdenhausen – Henstorf	3 = 2,4	15 = 11,9	108 = 85,7
Bavenhausen – Niedermeien	2 = 2,1	26 = 27,4	67 = 70,5
Brosen – Selsen	1 = 3,0	17 = 51,5	15 = 45,5

Freizeit	verbessert	unverändert	verschlechtert
		n = %	
Erder	3 = 5,5	44 = 80,0	8 = 14,5
Varenholz	5 = 10,2	37 = 75,5	7 = 14,3
Stemmen	11 = 13,4	54 = 65,9	17 = 20,7
Kalldorf – Steinegge	6 = 5,6	88 = 81,5	14 = 13,0
Langenholzhausen	1 = 0,9	97 = 82,9	19 = 16,2
Hohenhausen	20 = 6,2	229 = 70,7	75 = 23,1
Bentorf-Harkemissen	1 = 1,3	65 = 85,5	10 = 13,2
Westorf	2 = 2,8	56 = 77,8	14 = 19,4
Talle – Osterhagen	1 = 1,1	74 = 79,6	18 = 19,4
Heidelbeck – Tevenhausen	1 = 2,1	36 = 75,0	11 = 22,9
Asendorf – Herbrechtsdorf	4 = 13,8	18 = 62,1	7 = 24,1
Lüdenhausen – Henstorf	-	81 = 69,8	35 = 30,2
Bavenhausen – Niedermeien	1 = 1,1	73 = 79,4	18 = 19,6
Brosen – Selsen	-	29 = 96,7	1 = 2,9

Wohnqualität	verbessert	unverändert	verschlechtert
		n = %	
Erder	3 = 5,2	47 = 81,0	8 = 13,8
Varenholz	2 = 3,9	37 = 72,5	12 = 23,5
Stemmen	3 = 3,7	63 = 77,8	15 = 18,5
Kalldorf – Steinegge	7 = 6,4	89 = 81,7	13 = 11,9
Langenholzhausen	23 = 19,7	81 = 69,2	13 = 11,1
Hohenhausen	46 = 13,6	241 = 71,3	51 = 15,1
Bentorf-Harkemissen	3 = 3,9	61 = 80,3	12 = 15,8
Westorf	8 = 11,1	58 = 80,6	6 = 8,3
Talle – Osterhagen	5 = 5,3	71 = 75,5	18 = 19,1
Heidelbeck – Tevenhausen	1 = 2,0	39 = 79,6	9 = 18,4
Asendorf – Herbrechtsdorf	3 = 10,3	22 = 75,9	4 = 13,8
Lüdenhausen – Henstorf	3 = 2,5	84 = 70,0	33 = 27,5
Bavenhausen – Niedermeien	7 = 7,4	80 = 84,3	8 = 8,4
Brosen – Selsen	3 = 9,7	27 = 87,1	1 = 3,2

Verkehrsanbindung	verbessert	unverändert	verschlechtert
		n = %	
Erder	-	28 = 46,7	32 = 53,3
Varenholz	1 = 2,0	31 = 63,3	17 = 34,7
Stemmen	2 = 2,4	47 = 55,3	36 = 42,4
Kalldorf – Steinegge	4 = 3,7	43 = 39,4	62 = 56,9
Langenholzhausen	30 = 25,9	61 = 52,6	25 = 21,6
Hohenhausen	37 = 11,0	253 = 75,5	45 = 13,4
Bentorf-Harkemissen	-	57 = 75,0	19 = 25,0
Westorf	5 = 6,9	59 = 81,9	8 = 11,1
Talle – Osterhagen	37 = 38,9	46 = 48,4	12 = 12,6
Heidelbeck – Tevenhausen	2 = 4,2	32 = 66,7	14 = 29,2
Asendorf – Herbrechtsdorf	3 = 10,3	18 = 62,1	8 = 27,6
Lüdenhausen – Henstorf	4 = 3,3	70 = 58,3	46 = 38,3
Bavenhausen – Niedermeien	16 = 17,0	67 = 71,3	11 = 11,7
Brosen – Selsen	2 = 6,3	27 = 84,4	3 = 9,4

Nennungen	Gefällt	Mißfällt	Stolz	Wünsche
Fragen:	6a	6b	21a	25
Erder	44 = 72,1	42 = 68,9	38 = 62,3	38 = 62,3
Varenholz	39 = 68,4	36 = 63,2	40 = 70,2	34 = 64,9
Stemmen	56 = 63,6	52 = 59,1	54 = 61,4	51 = 58,0
Kalldorf – Steinegge	78 = 65,5	82 = 68,9	76 = 63,9	64 = 53,8
Langenholzhausen	81 = 63,3	80 = 62,5	79 = 61,7	87 = 68,0
Hohenhausen	232 = 64,4	244 = 67,8	190 = 52,8	216 = 60,0
Bentorf-Harkemissen	63 = 77,8	60 = 74,1	53 = 65,4	44 = 54,3
Westorf	55 = 72,4	57 = 75,0	51 = 67,1	46 = 60,5
Talle – Osterhagen	77 = 77,8	73 = 73,7	73 = 73,7	70 = 70,7
Heidelbeck – Tevenhausen	38 = 73,1	40 = 76,9	37 = 71,2	36 = 69,2
Asendorf – Herbrechtsdorf	20 = 69,0	25 = 86,2	19 = 65,5	19 = 65,5
Lüdenhausen – Henstorf	81 = 64,3	98 = 77,8	64 = 50,8	87 = 69,0
Bavenhausen – Niedermeien	69 = 69,0	64 = 64,0	59 = 59,0	58 = 58,0
Brosen – Selsen	22 = 64,7	20 = 58,8	17 = 50,0	16 = 47,1
KALLETAL	955 = 67,5	976 = 69,0	851 = 60,1	874 = 61,8

= Kalletal gehört zu den Gemeinden „mit latent negativer Grundstimmung“ (etwas mehr „Mißfällt“ als „Gefällt“)
siehe Vergleich der Nennungsrelationen mit den befragten Gemeinden im Kr Steinfurt

Einkaufsverhalten Fragen 7 ; 8	täglich	2-3 pro Wo- che	einmal pro Woche	verändert	unverändert
	n = %				
Erder	1 = 1,7	33 = 55,9	25 = 42,4	27 = 45,0	33 = 55,0
Varenholz	3 = 5,3	32 = 56,1	22 = 38,6	22 = 40,0	33 = 60,0
Stemmen	10 = 11,5	54 = 62,1	23 = 26,4	26 = 30,2	60 = 69,8
Kalldorf – Steinegge	4 = 3,4	64 = 54,2	50 = 42,4	40 = 35,1	74 = 64,9
Langenholzhausen	8 = 6,3	79 = 61,7	41 = 32,0	43 = 34,1	83 = 65,9
Hohenhausen	60 = 16,7	236 = 65,7	63 = 17,5	123 = 34,6	233 = 65,4
Bentorf-Harkemissen	3 = 3,7	51 = 63,0	27 = 33,3	34 = 43,0	45 = 57,0
Westorf	10 = 13,2	54 = 71,1	12 = 15,8	29 = 38,2	47 = 61,8
Talle – Osterhagen	4 = 4,0	66 = 66,7	29 = 29,3	43 = 43,9	55 = 56,1
Heidelbeck – Tevenhausen	1 = 1,9	31 = 59,6	20 = 38,5	25 = 49,0	26 = 51,0
Asendorf – Herbrechtsdorf	-	17 = 58,6	12 = 41,4	12 = 41,4	17 = 58,6
Lüdenhausen – Henstorf	15 = 12,1	77 = 62,1	32 = 25,8	61 = 49,2	63 = 50,8
Bavenhausen – Niedermeien	1 = 1,0	54 = 55,1	43 = 43,9	33 = 34,0	64 = 66,0
Brosen – Selsen	3 = 8,8	15 = 44,1	16 = 47,1	11 = 32,4	23 = 67,6
KALLETAL	123 = 8,7	865 = 61,5	418 = 29,7	531 = 38,2	859 = 61,8

Frage 9: Ergebnisse: Wo kaufen Sie am häufigsten tägliche Güter (Lebensmittel) ein? (Mehrfachnennungen möglich) 1415

Anbieter innerhalb Kalletal	WEZ	Edeka Röthemeier Hohenhausen	Aldi	Edeka Camen Stemmen	Krooß Lüdenhausen	Sparmarkt Erder	Manus Lädchen Kalldorf	Ankes Dorflädchen Langenholzhausen	Hofladen Klemme Dalbke (Hohenhsn)	Obsthof Müller Varenholz	Getränke Wichmann Hohenhausen
Asendorf	26 = 89,7	22 = 75,9	26 = 89,7	-	18 = 62,1	1 = 3,4	-	-	1 = 3,4	-	-
Bavenhausen	54 = 54,0	68 = 68,0	68 = 68,0	5 = 5,0	5 = 5,0	1 = 1,0	-	1 = 1,0	13 = 13,0	2 = 2,0	4 = 4,0
Bentorf	54 = 66,7	62 = 76,5	62 = 76,5	2 = 2,5	-	-	-	-	5 = 6,2	-	5 = 6,2
Brosen	18 = 52,9	30 = 88,2	25 = 73,5	1 = 2,9	1 = 2,9	-	-	-	1 = 2,9	-	-
Erder	9 = 14,8	13 = 21,3	15 = 24,6	33 = 54,1	-	-	1 = 1,6	1 = 1,6	6 = 9,8	11 = 18,0	1 = 1,6
Heidelbeck	20 = 38,5	37 = 71,2	34 = 65,4	-	3 = 5,8	-	-	6 = 11,5	7 = 13,5	1 = 1,9	-
Hohenhausen	213 = 59,2	319 = 88,6	288 = 80,0	2 = 0,6	-	-	2 = 0,6	-	64 = 17,8	12 = 3,3	12 = 3,3
Kalldorf	42 = 35,3	59 = 49,6	53 = 44,5	1 = 0,8	-	1 = 0,8	56 = 47,1	4 = 3,4	17 = 14,3	1 = 0,8	4 = 3,4
Langenholzsn	49 = 38,3	92 = 71,9	70 = 54,7	15 = 11,7	-	-	-	61 = 47,7	23 = 18,0	9 = 7,0	1 = 0,8
Lüdenhausen	42 = 33,1	73 = 57,5	69 = 54,3	-	104 = 81,9	-	-	-	6 = 4,7	-	1 = 0,8
Stemmen	3 = 3,4	18 = 20,5	14 = 15,9	69 = 78,4	-	-	-	1 = 1,1	10 = 11,4	9 = 10,2	-
Talle	72 = 72,7	68 = 68,7	86 = 86,9	-	-	2 = 2,0	-	-	13 = 13,1	1 = 1,0	2 = 2,0
Varenholz	7 = 12,3	22 = 38,6	17 = 29,8	44 = 77,2	-	-	-	3 = 5,3	7 = 12,3	14 = 24,6	-
Westorf	64 = 84,2	48 = 63,2	60 = 78,9	2 = 2,6	-	-	-	1 = 1,3	9 = 11,8	2 = 2,6	1 = 1,3
KALLETAL	674 = 47,6	934 = 66,0	890 = 62,9	174 = 12,3	132 = 9,3	5	59 = 4,2	78 = 5,5	182 = 12,9	62 = 4,4	31 = 2,2

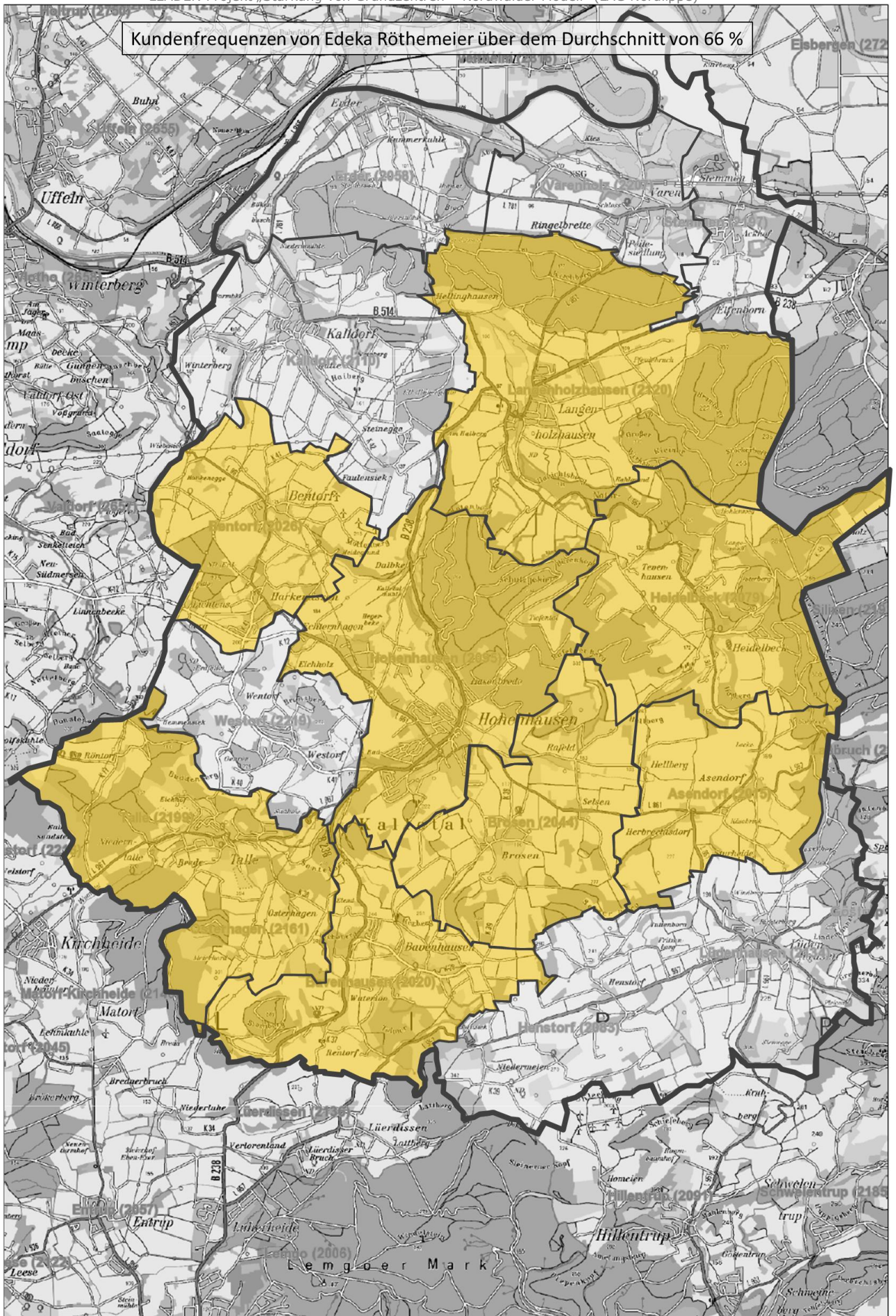
Anbieter innerhalb Kalletal	Fleischerei Grottegut Lüdenhausen	Fleischerei Holzhauer Hohenhausen	Fleischerei Lütkeimeier Bavenhausen	Fleischerei Runksmeier Hohenhausen	Fleischverkauf Gocksch Tevenhausen	Bäckerei Busch Hohenhausen	Bäckerei Busch Langenholzsn	Bäckerei Mühlenbernd Hohenhausen	Bäckerei Pyka Hohenhausen
Asendorf	6 = 20,7	5 = 17,2	3 = 10,3	6 = 20,7	1 = 3,4	4 = 13,8	-	14 = 48,3	3 = 10,3
Bavenhausen	2 = 2,0	19 = 19,0	41 = 41,0	8 = 8,0	3 = 3,0	8 = 8,0	3 = 3,0	34 = 34,0	33 = 33,0
Bentorf	1 = 1,2	14 = 17,3	-	6 = 7,4	5 = 6,2	3 = 3,7	1 = 1,2	34 = 42,0	10 = 12,3
Brosen	-	8 = 23,5	2 = 5,9	15 = 44,1	-	4 = 11,8	-	13 = 38,2	6 = 17,6
Erder	-	3 = 4,9	-	3 = 4,9	1 = 1,6	2 = 3,3	2 = 3,3	5 = 8,2	1 = 1,6
Heidelbeck	-	3 = 5,8	-	2 = 3,8	17 = 32,7	4 = 7,7	16 = 30,8	10 = 19,2	2 = 3,8
Hohenhausen	3 = 0,8	103 = 28,6	6 = 1,7	59 = 16,4	22 = 6,1	79 = 21,9	9 = 2,5	168 = 46,7	96 = 26,7
Kalldorf	-	9 = 7,6	1 = 0,8	5 = 4,2	1 = 0,8	8 = 6,7	16 = 13,4	18 = 15,1	3 = 2,5
Langenholzsn	-	14 = 10,9	1 = 0,8	4 = 3,1	4 = 3,1	14 = 10,9	80 = 62,5	10 = 7,8	5 = 3,9
Lüdenhausen	73 = 57,5	5 = 3,9	3 = 2,4	4 = 3,1	-	3 = 2,4	3 = 2,4	13 = 10,2	6 = 4,7
Stemmen	-	3 = 3,4	-	-	2 = 2,3	2 = 2,3	4 = 4,5	4 = 4,5	2 = 2,3
Talle	-	24 = 24,2	3 = 3,0	8 = 8,1	3 = 3,0	11 = 11,1	-	28 = 28,3	23 = 23,2
Varenholz	-	2 = 3,5	-	1 = 1,8	-	-	7 = 12,3	4 = 7,0	1 = 1,8
Westorf	-	14 = 18,4	4 = 5,3	9 = 11,8	2 = 2,6	9 = 11,8	-	37 = 48,7	11 = 14,5
KALLETAL	85 = 6,0	226 = 16,0	64 = 4,5	130 = 9,2	61 = 4,3	151 = 10,7	141 = 10,0	392 = 27,7	202 = 14,3

blaue Zahlen = Top Five

grüne Zahlen = Gesamtgemeinde > 10 %

gelb grundiert = über Durchschnitt Gesamtgemeinde

Kundenfrequenzen von Edeka Röthemeier über dem Durchschnitt von 66 %



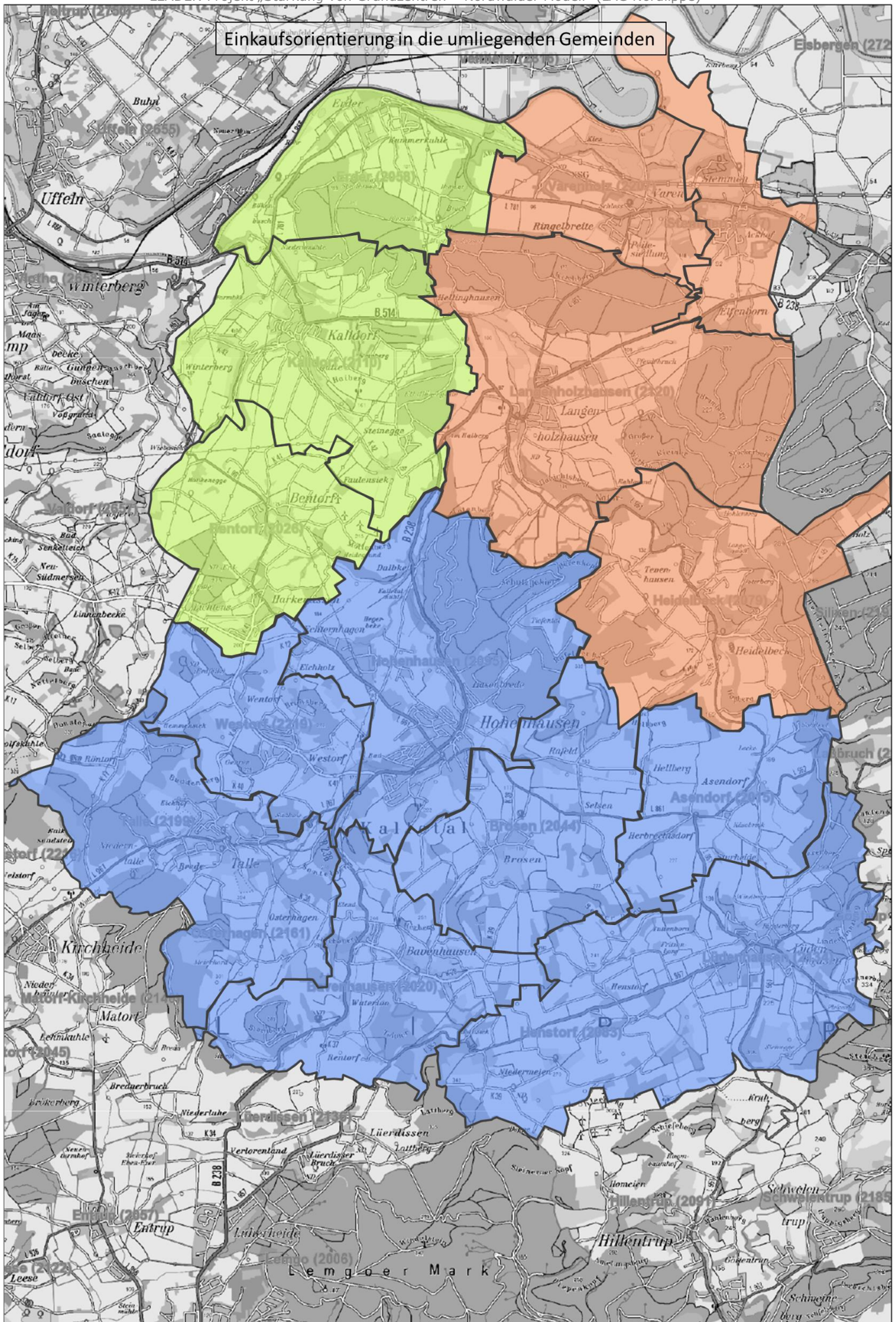
1:50000

Geobasisdaten der Kommunen und des Landes NRW © Geobasis NRW
Keine amtliche Standardausgabe

Haushaltsbefragung Kalletal 6-7/2013 **bdS** Kommunalberatung Dr. Schwarze
LEADER-Projekt „Stärkung von Grundzentren – Nordwalder Modell“ (LAG Nordlippe)

	Lieferservice	außerhalb Kalletal	Lemgo	Rinteln	Vlotho	Dörentrup/ Extertal
Asendorf	-	9 = 31,0	10 = 34,5	6 = 20,7	4 = 13,8	5 = 17,2
Bavenhausen	1 = 1,0	26 = 26,0	52 = 52,0	7 = 7,0	5 = 5,0	6 = 6,0
Bentorf	5 = 6,2	25 = 30,9	25 = 30,9	5 = 6,2	29 = 35,8	-
Brosen	-	7 = 20,6	8 = 23,5	2 = 5,9	4 = 11,8	2 = 5,9
Erder	1 = 1,6	30 = 49,2	1 = 1,6	35 = 57,4	52 = 85,2	-
Heidelbeck	3 = 5,8	17 = 32,7	14 = 26,9	23 = 44,2	9 = 17,3	2 = 3,8
Hohenhausen	6 = 1,7	69 = 19,2	113 = 31,4	52 = 14,4	49 = 13,6	4 = 1,1
Kalldorf	2 = 1,7	55 = 46,2	8 = 6,7	31 = 26,1	92 = 77,3	-
Langenholzhausen	7 = 5,5	52 = 40,6	13 = 10,2	79 = 61,7	27 = 21,1	1 = 0,8
Lüdenhausen	3 = 2,4	33 = 26,0	52 = 40,9	10 = 7,9	4 = 3,1	44 = 33,1
Stemmen	-	29 = 33,0	3 = 3,4	64 = 72,7	2 = 2,3	-
Talle	1 = 1,0	29 = 29,3	56 = 56,6	5 = 5,1	13 = 13,1	-
Varenholz	3 = 5,3	20 = 35,1	4 = 7,0	40 = 70,2	7 = 12,3	1 = 1,8
Westorf	1 = 1,3	24 = 31,6	35 = 46,1	5 = 6,6	15 = 19,7	-
KALLETAL	33 = 2,3	425 = 30,0	394 = 27,9	364 = 25,7	312 = 22,1	65 = 4,6

Grundierung der Kalletaler Ortsteile: blau = Orientierung primär Lemgo
rot = Orientierung primär Rinteln
grün = Orientierung primär Vlotho



Einkaufsorientierung in die umliegenden Gemeinden

1:50000 1.000 m

Geobasisdaten der Kommunen und des Landes NRW © Geobasis NRW
 Keine amtliche Standardausgabe

Sortimentspezifische Kaufkraftbindung Kalletal (Haushaltsbefragung Sommer 2013)
Gesamtgemeinde und ortsteilspezifische Differenzierung (Angaben in %)

LEADER-Projekt LAG Nordlippe „Stärkung von Grundzentren“
bds Kommunalberatung Dr. Thomas Schwarze, Münster 10/13

	KALLE TAL (14195)	Hohen hausen (3501)	Langenholz hausen (1301)	Kalldorf (1207)	Lüden hausen (1119)	Talle (1083)	Bentorf (990)	Stemmen (972)	Westorf (853)	Baven hausen (772)	Erder (657)	Varen holz (606)	Heidel beck (550)	Brosen (374)	Asen dorf (210)
Beteiligung (in %)	25,2	26,6	24,9	23,5	28,2	25,1	21,5	21,1	23,9	31,5	23,3	20,1	24,7	19,5	39,5
Frische Lebensmittel	84,1	97,8	80,5	50,5	87,9	91,2	90,3	69,1	98,6	93,4	47,2	56,5	81,6	96,7	96,4
Schnittblumen	83,4	93,4	88,6	51,3	93,0	72,4	87,0	91,8	84,2	85,7	46,2	78,9	92,3	87,0	86,4
Medikamente	81,6	93,7	86,7	47,8	67,9	84,0	85,2	91,1	86,9	80,3	56,4	82,5	76,3	92,9	80,8
Zeitschriften, Tabak	78,2	95,0	77,8	47,2	74,3	78,3	88,0	59,5	88,0	84,7	21,9	50,0	77,8	92,0	88,9
Haltbare Lebensmittel	75,4	94,1	64,8	43,8	78,3	89,4	84,6	40,0	97,0	85,9	24,5	34,1	72,7	92,3	96,4
Getränke	72,3	94,2	56,5	45,0	75,3	80,2	80,0	38,8	92,9	80,7	18,4	21,6	66,7	89,7	89,3
Sanitätsartikel	56,7	73,3	65,1	31,8	55,3	52,3	75,0	27,6	72,5	48,6	9,1	24,0	72,2	64,3	62,5
Gartenbedarf	49,0	59,5	44,0	30,1	55,3	44,7	50,0	40,0	71,4	48,6	20,5	17,6	41,0	60,9	64,0
Basteln, Schreibwaren	47,3	66,3	41,7	24,5	48,9	34,7	71,4	12,5	52,5	46,5	21,7	11,1	50,0	46,2	42,9
Höherwert Lebensmittel	46,7	58,0	55,2	25,0	45,2	33,3	36,4	56,5	46,7	53,1	8,3	6,3	62,5	66,7	54,5
Schuhe, Lederwaren	42,5	44,4	66,3	44,0	42,5	34,6	32,8	36,4	42,4	39,2	22,5	21,9	66,7	24,0	40,9
Kosmetika	36,5	45,9	27,7	18,3	46,0	39,7	45,1	12,5	47,8	40,4	9,4	4,0	41,7	50,0	47,8
Drogeriewaren	36,2	46,6	31,5	19,7	42,4	40,3	30,4	21,2	50,0	35,7	5,1	6,7	47,1	46,2	44,0
Optik, Hörgeräte	30,7	47,7	25,9	7,4	42,6	38,3	43,2	2,9	43,2	20,5	0	0	30,4	35,3	21,4
Auto, Autozubehör	29,9	29,3	46,4	25,0	43,8	24,2	30,8	34,2	33,3	19,3	5,1	16,0	28,6	23,5	50,0
Möbel	28,8	39,6	21,7	10,3	28,6	33,8	28,0	0	43,1	28,6	9,1	0	25,9	25,0	27,8
Fahrräder	23,6	32,4	18,4	11,1	24,1	23,7	20,0	3,8	29,0	29,4	0	0	20,0	41,7	38,5
kleinere Textilien	22,0	30,8	17,7	9,7	25,4	28,9	16,1	2,0	37,7	20,6	2,6	0	21,9	27,3	33,3
Reformhaus, Öko, Bio	18,9	17,4	18,9	12,9	31,0	18,4	14,3	21,7	37,0	26,7	11,1	13,0	13,3	0	0
Elektrogeräte Haush	18,6	27,5	10,7	6,6	32,0	19,7	9,4	4,0	24,6	16,2	2,9	3,3	20,0	20,0	30,0
Baby-, Kleinkinderbed	17,9	23,2	33,3	6,3	20,0	24,0	15,4	0	21,4	5,9	0	0	0	0	28,6
Bücher	16,9	25,1	14,5	5,2	17,6	24,2	16,7	8,8	16,3	22,8	0	0	16,0	5,9	6,3
Computer/EDV	16,6	16,9	15,0	6,1	33,9	23,8	6,5	3,0	26,7	25,5	6,7	0	24,2	9,1	11,8
Baumarktsortimente	16,2	22,7	9,8	2,1	35,1	22,7	15,0	2,2	21,4	13,8	0	0	11,8	16,7	21,7
Fotoartikel	14,7	24,7	8,2	7,0	9,4	15,0	20,6	7,4	14,7	11,9	5,0	0	21,4	15,4	7,7
Textilien 35+	13,9	17,7	8,6	1,6	24,6	20,0	18,8	5,3	20,4	14,3	0	3,2	8,3	11,8	11,1
Teppiche, Gardinen	13,5	16,5	8,2	10,5	14,3	13,6	5,9	7,7	20,0	15,4	17,4	5,3	16,7	13,3	11,1
Haushaltsw Dekor	12,1	14,0	12,5	3,4	15,6	15,4	15,0	0	23,3	17,0	0	0	16,7	8,3	5,3
Uhren Schmuck	9,2	11,3	3,8	3,1	15,9	11,1	13,6	3,3	18,4	8,6	0	4,3	17,4	0	0
Textilien 2-12	9,1	11,8	3,2	3,3	14,3	12,1	4,2	0	13,3	12,5	0	0	0	14,3	26,7
Radio, TV, Telefon	8,8	10,8	3,9	1,6	19,3	16,7	7,8	2,4	13,7	8,5	0	3,8	10,7	5,0	0
Spielwaren	8,4	9,4	4,2	0	18,4	10,9	7,7	0	15,8	11,9	0	0	0	0	18,8
Textilien 22-35	8,3	12,0	7,7	4,5	15,0	7,1	0	7,1	18,2	8,0	0	0	0	0	11,1
Sportartikel	7,9	8,8	4,4	4,2	17,1	6,4	0	8,3	25,7	5,3	0	0	10,0	0	7,1
Anlaßkleidung	7,7	11,7	1,8	0	16,7	11,5	4,4	0	13,9	4,4	0	4,3	11,1	6,7	0
Textilien 13-21	6,7	7,1	0	0	21,1	9,5	0	6,3	16,7	5,3	0	0	7,1	0	10,0

fett: höchster Wert

Färbung: > 10 % über Kalletal-Durchschnitt

über Kalletal-Durchschnitt

unter Kalletal-Durchschnitt
Kalletal-Durchschnitt

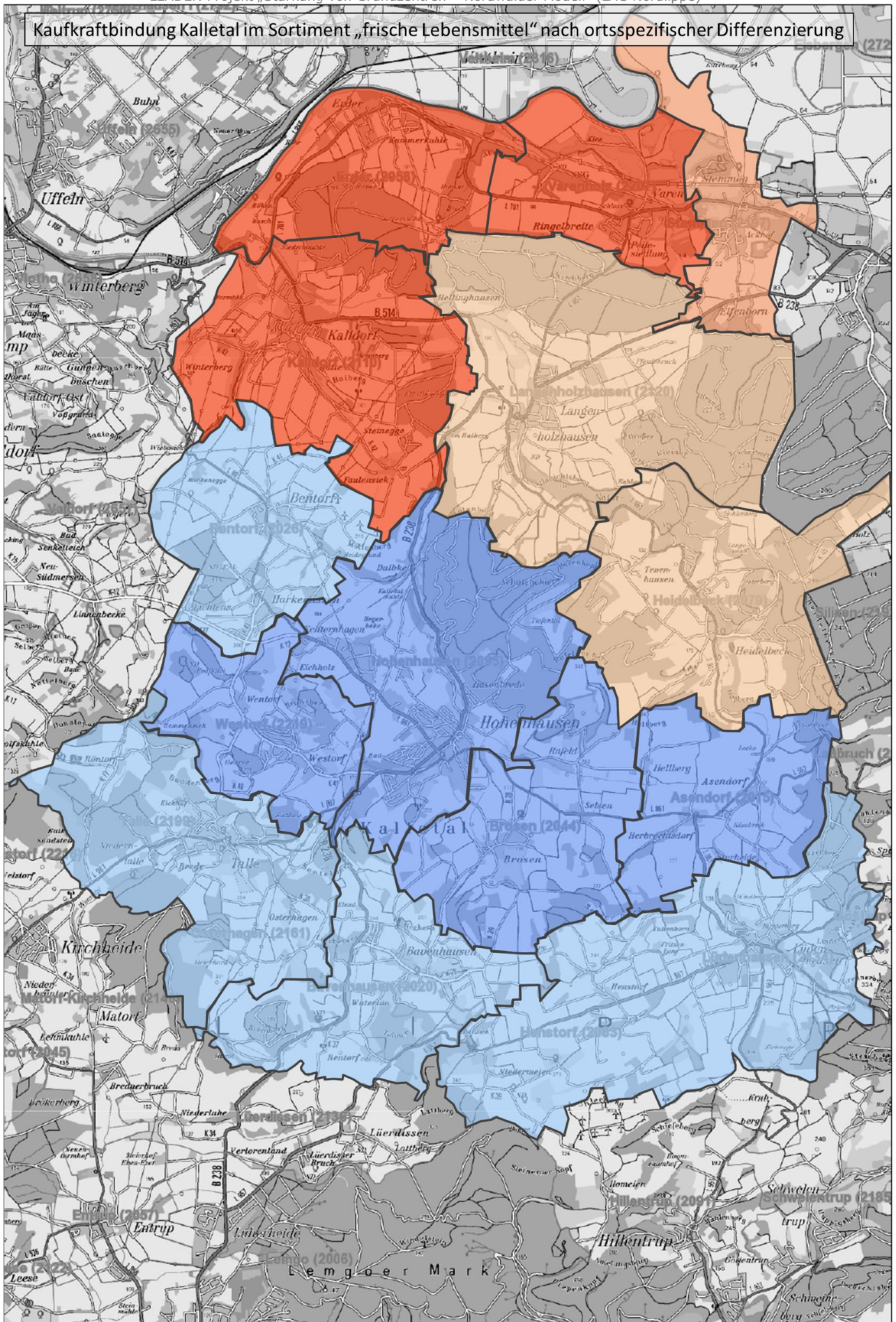
> 10-25 % unter Kalletal-Durchschnitt

> 25 % unter Kalletal-Durchschnitt

Sortimentspezifische Kaufkraftbindung Kalletal (Haushaltsbefragung Sommer 2013)
Gesamtgemeinde und ortsteilspezifische Differenzierung (Angaben in %)

LEADER-Projekt LAG Nordlippe „Stärkung von Grundzentren“
bds Kommunalberatung Dr. Thomas Schwarze, Münster 10/1

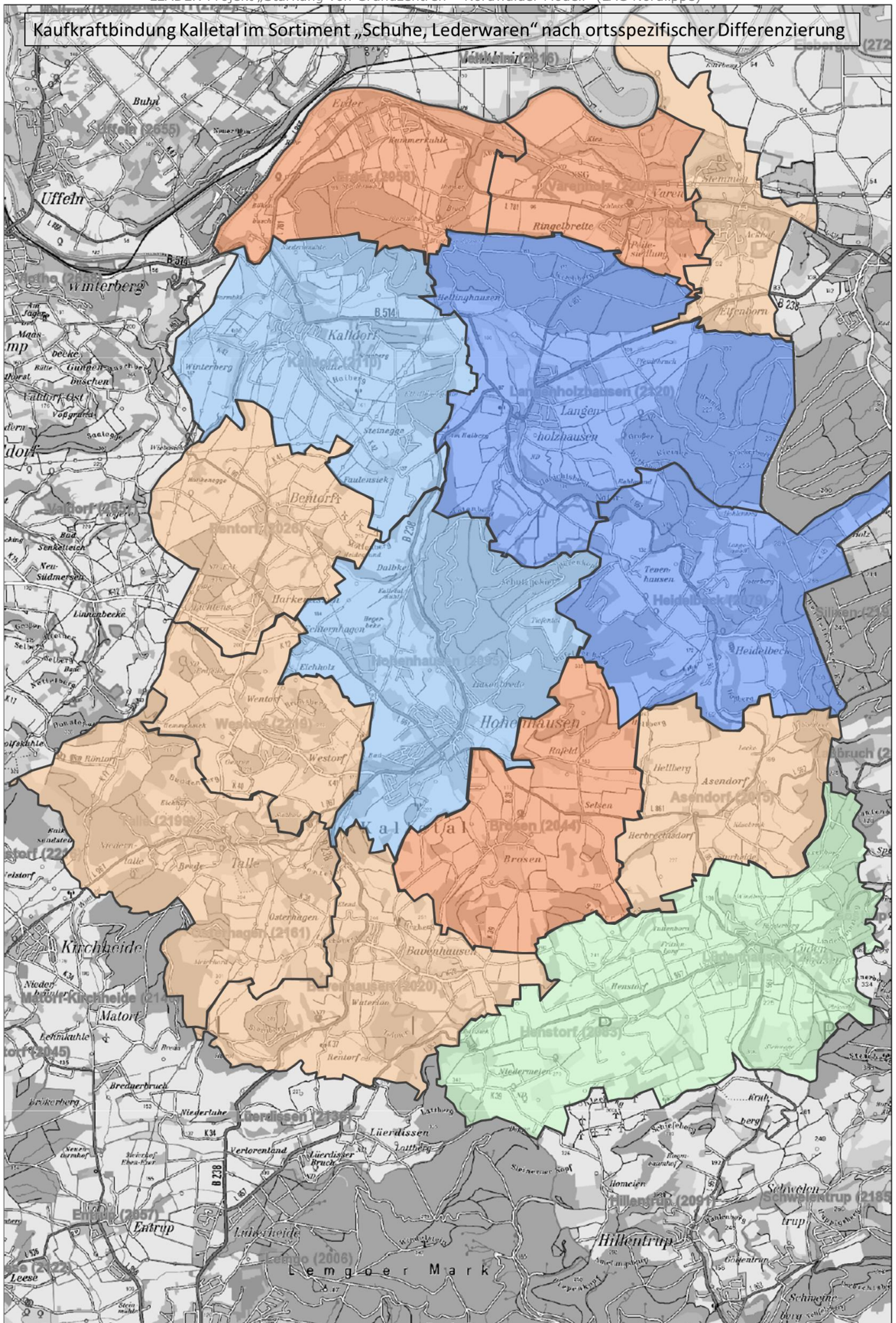
Kaufkraftbindung Kalletal im Sortiment „frische Lebensmittel“ nach ortsspezifischer Differenzierung



1: 50000

Geobasisdaten der Kommunen und des Landes NRW © Geobasis NRW
 Keine amtliche Standardausgabe

Kaufkraftbindung Kalletal im Sortiment „Schuhe, Lederwaren“ nach ortsspezifischer Differenzierung



1: 50000

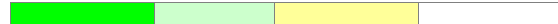
Geobasisdaten der Kommunen und des Landes NRW © Geobasis NRW
 Keine amtliche Standardausgabe

Haushaltsbefragung Kalletal 6-7/2013 bds Kommunalberatung Dr. Schwarze
LEADER-Projekt „Stärkung von Grundzentren – Nordwalder Modell“ (LAG Nordlippe)

	KALLE TAL (14195)	Hohen hausen (3501)	Langenholz hausen (1301)	Kalldorf (1207)	Lüden hausen (1119)	Talle (1083)	Bentorf (990)	Stemmen (972)	Westorf (853)	Baven hausen (772)	Erder (657)	Varen holz (606)	Heidel beck (550)	Brosen (374)	Asen dorf (210)
Beteiligung (in %)	25,2	26,6	24,9	23,5	28,2	25,1	21,5	21,1	23,9	31,5	23,3	20,1	24,7	19,5	39,5
Frische Lebensmittel	84,1	97,8	80,5	50,5	87,9	91,2	90,3	69,1	98,6	93,4	47,2	56,5	81,6	96,7	96,4
Schnittblumen	83,4	93,4	88,6	51,3	93,0	72,4	87,0	91,8	84,2	85,7	46,2	78,9	92,3	87,0	86,4
Medikamente	81,6	93,7	86,7	47,8	67,9	84,0	85,2	91,1	86,9	80,3	56,4	82,5	76,3	92,9	80,8
Zeitschriften, Tabak	78,2	95,0	77,8	47,2	74,3	78,3	88,0	59,5	88,0	84,7	21,9	50,0	77,8	92,0	88,9
Haltbare Lebensmittel	75,4	94,1	64,8	43,8	78,3	89,4	84,6	40,0	97,0	85,9	24,5	34,1	72,7	92,3	96,4
Getränke	72,3	94,2	56,5	45,0	75,3	80,2	80,0	38,8	92,9	80,7	18,4	21,6	66,7	89,7	89,3
Sanitätsartikel	56,7	73,3	65,1	31,8	55,3	52,3	75,0	27,6	72,5	48,6	9,1	24,0	72,2	64,3	62,5
Gartenbedarf	49,0	59,5	44,0	30,1	55,3	44,7	50,0	40,0	71,4	48,6	20,5	17,6	41,0	60,9	64,0
Basteln, Schreibwaren	47,3	66,3	41,7	24,5	48,9	34,7	71,4	12,5	52,5	46,5	21,7	11,1	50,0	46,2	42,9
Höherw Lebensmittel	46,7	58,0	55,2	25,0	45,2	33,3	36,4	56,5	46,7	53,1	8,3	6,3	62,5	66,7	54,5
Schuhe, Lederwaren	42,5	44,4	66,3	44,0	42,5	34,6	32,8	36,4	42,4	39,2	22,5	21,9	66,7	24,0	40,9
Kosmetika	36,5	45,9	27,7	18,3	46,0	39,7	45,1	12,5	47,8	40,4	9,4	4,0	41,7	50,0	47,8
Drogeriewaren	36,2	46,6	31,5	19,7	42,4	40,3	30,4	21,2	50,0	35,7	5,1	6,7	47,1	46,2	44,0
Optik, Hörgeräte	30,7	47,7	25,9	7,4	42,6	38,3	43,2	2,9	43,2	20,5	0	0	30,4	35,3	21,4
Auto, Autozubehör	29,9	29,3	46,4	25,0	43,8	24,2	30,8	34,2	33,3	19,3	5,1	16,0	28,6	23,5	50,0
Möbel	28,8	39,6	21,7	10,3	28,6	33,8	28,0	0	43,1	28,6	9,1	0	25,9	25,0	27,8
Fahrräder	23,6	32,4	18,4	11,1	24,1	23,7	20,0	3,8	29,0	29,4	0	0	20,0	41,7	38,5
kleinere Textilien	22,0	30,8	17,7	9,7	25,4	28,9	16,1	2,0	37,7	20,6	2,6	0	21,9	27,3	33,3
Reformhaus, Öko, Bio	18,9	17,4	18,9	12,9	31,0	18,4	14,3	21,7	37,0	26,7	11,1	13,0	13,3	0	0
Elektrogeräte Haush	18,6	27,5	10,7	6,6	32,0	19,7	9,4	4,0	24,6	16,2	2,9	3,3	20,0	20,0	30,0
Baby-, Kleinkinderbed	17,9	23,2	33,3	6,3	20,0	24,0	15,4	0	21,4	5,9	0	0	0	0	28,6
Bücher	16,9	25,1	14,5	5,2	17,6	24,2	16,7	8,8	16,3	22,8	0	0	16,0	5,9	6,3
Computer/EDV	16,6	16,9	15,0	6,1	33,9	23,8	6,5	3,0	26,7	25,5	6,7	0	24,2	9,1	11,8
Baummarktsortimente	16,2	22,7	9,8	2,1	35,1	19,7	15,0	2,2	21,4	13,8	0	0	11,8	16,7	21,7
Fotoartikel	14,7	24,7	8,2	7,0	9,4	15,0	20,6	7,4	14,7	11,9	5,0	0	21,4	15,4	7,7
Textilien 35+	13,9	17,7	8,6	1,6	24,6	20,0	18,8	5,3	20,4	14,3	0	3,2	8,3	11,8	11,1
Teppiche, Gardinen	13,5	16,5	8,2	10,5	14,3	13,6	5,9	7,7	20,0	15,4	17,4	5,3	16,7	13,3	11,1
Haushaltsw Dekor	12,1	14,0	12,5	3,4	15,6	15,4	15,0	0	23,3	17,0	0	0	16,7	8,3	5,3
Uhren Schmuck	9,2	11,3	3,8	3,1	15,9	11,1	13,6	3,3	18,4	8,6	0	4,3	17,4	0	0
Textilien 2-12	9,1	11,8	3,2	3,3	14,3	12,1	4,2	0	13,3	12,5	0	0	0	14,3	26,7
Radio, TV, Telefon	8,8	10,8	3,9	1,6	19,3	16,7	7,8	2,4	13,7	8,5	0	3,8	10,7	5,0	0
Spielwaren	8,4	9,4	4,2	0	18,4	10,9	7,7	0	15,8	11,9	0	0	0	0	18,8
Textilien 22-35	8,3	12,0	7,7	4,5	15,0	7,1	0	7,1	18,2	8,0	0	0	0	0	11,1
Sportartikel	7,9	8,8	4,4	4,2	17,1	6,4	0	8,3	25,7	5,3	0	0	10,0	0	7,1
Anlaßkleidung	7,7	11,7	1,8	0	16,7	11,5	4,4	0	13,9	4,4	0	4,3	11,1	6,7	0
Textilien 13-21	6,7	7,1	0	0	21,1	9,5	0	6,3	16,7	5,3	0	0	7,1	0	10,0

fett: höchster Wert

Färbung: 100 50 40 30 0



Erläuterung der Ergebnisdarstellung Haushaltsbefragung Kalletal Sommer 2013 – **bdS** Kommunalberatung
LEADER-Projekt „Stärkung von Grundzentren – Nordwalder Modell“ LAG Nordlippe

Verkehrsmittel zum Kauf von Lebensmitteln (Fr. 11)	Fahrrad	Pkw	Bus	zu Fuß	Liefer-service
Erder	1,6	93,4	3,3	-	1,6
Varenholz	12,3	94,7	7,0	12,3	3,5
Stemmen	25,0	83,0	4,5	13,6	2,3
Kalldorf – Steinegge	5,0	92,4	1,7	10,9	1,7
Langenholzhausen	15,6	92,2	9,4	23,4	7,0
Hohenhausen	20,8	89,7	2,8	48,3	2,8
Bentorf-Harkemissen	3,7	96,3	1,2	-	4,9
Westorf	17,1	94,7	2,6	18,4	3,9
Talle – Osterhagen	4,0	96,0	4,0	-	2,0
Heidelbeck – Tevenhausen	-	88,5	5,8	-	5,8
Asendorf – Herbrechtsdorf	3,4	100	-	-	-
Lüdenhausen – Henstorf	11,9	88,1	7,1	39,7	3,2
Bavenhausen – Niedermeien	6,0	92,0	10,0	5,0	6,0
Brosen – Selsen	17,6	88,2	11,8	5,9	-
KALLETAL	12,7	91,2	4,7	21,8	3,4

	Kaufe gern in Kalletal	Kalletal Haupteinkaufsort
	Fr 12	Fr 19
	n = %	
Erder	17 = 32,7	10 = 17,9
Varenholz	31 = 62,0	11 = 22,0
Stemmen	44 = 58,7	26 = 32,1
Kalldorf – Steinegge	70 = 63,6	34 = 31,8
Langenholzhausen	102 = 84,3	63 = 52,5
Hohenhausen	300 = 91,5	262 = 80,4
Bentorf-Harkemissen	65 = 84,4	53 = 69,7
Westorf	69 = 93,2	56 = 76,7
Talle – Osterhagen	79 = 84,9	57 = 60,0
Heidelbeck – Tevenhausen	37 = 77,1	27 = 56,3
Asendorf – Herbrechtsdorf	26 = 89,7	19 = 73,1
Lüdenhausen – Henstorf	95 = 81,9	66 = 58,4
Bavenhausen – Niedermeien	81 = 86,2	66 = 72,5
Brosen – Selsen	31 = 93,9	25 = 80,6
KALLETAL	1050 = 80,8	776 = 59,8

Bewertung Sparkasse	gut	mäßig	unzureichend	keine Meinung	Anmerkungen SK / VB
	n = %				
Erder	8 = 14,8	12 = 22,2	30 = 55,6	4 = 7,4	25 = 41,0
Varenholz	7 = 14,3	21 = 42,9	20 = 40,8	1 = 2,0	25 = 43,9
Stemmen	13 = 18,6	17 = 24,3	33 = 47,1	7 = 10,0	27 = 30,7
Kalldorf – Steinegge	17 = 15,9	27 = 25,2	51 = 47,7	12 = 11,2	45 = 37,8
Langenholzhausen	78 = 66,7	24 = 20,5	11 = 9,4	4 = 3,4	31 = 24,2
Hohenhausen	196 = 62,2	57 = 18,1	28 = 8,9	34 = 10,8	66 = 18,3
Bentorf-Harkemissen	40 = 56,3	15 = 21,1	10 = 14,1	6 = 8,5	15 = 18,5
Westorf	30 = 47,6	9 = 14,3	12 = 19,0	12 = 19,0	13 = 17,1
Talle – Osterhagen	17 = 18,9	27 = 30,0	38 = 42,2	8 = 8,9	28 = 28,3
Heidelbeck – Tevenhausen	22 = 47,8	10 = 21,7	6 = 13,0	8 = 17,4	8 = 15,4
Asendorf – Herbrechtsdorf	7 = 28,0	6 = 24,0	10 = 40,0	2 = 8,0	12 = 41,4
Lüdenhausen – Henstorf	4 = 3,4	7 = 6,0	97 = 83,6	8 = 6,9	72 = 57,1
Bavenhausen – Niedermeien	43 = 49,4	14 = 16,1	16 = 18,4	14 = 16,1	16 = 16,0
Brosen – Selsen	15 = 53,6	3 = 10,7	5 = 17,9	5 = 17,9	6 = 17,6
KALLETAL	498 = 40,1	249 = 20,1	369 = 29,7	125 = 10,1	390 = 27,6

Bewertung Volksbank	gut	mäßig	unzureichend	keine Meinung
	n = %			
Erder	1 = 2,8	6 = 16,7	20 = 55,6	9 = 25,0
Varenholz	3 = 8,6	13 = 37,1	16 = 45,7	3 = 8,6
Stemmen	15 = 23,8	16 = 25,4	24 = 38,1	8 = 12,7
Kalldorf – Steinegge	9 = 11,5	19 = 24,4	35 = 44,9	15 = 19,2
Langenholzhausen	53 = 60,2	19 = 21,6	7 = 8,0	9 = 10,2
Hohenhausen	131 = 50,8	46 = 17,8	26 = 10,1	55 = 21,3
Bentorf-Harkemissen	24 = 43,6	11 = 20,0	9 = 16,4	11 = 20,0
Westorf	24 = 39,3	10 = 16,4	8 = 13,1	19 = 31,1
Talle – Osterhagen	16 = 20,3	14 = 17,7	35 = 44,3	14 = 17,7
Heidelbeck – Tevenhausen	20 = 52,6	7 = 18,4	2 = 5,3	9 = 23,7
Asendorf – Herbrechtsdorf	8 = 34,8	4 = 17,4	8 = 34,8	3 = 13,0
Lüdenhausen – Henstorf	6 = 6,1	5 = 5,1	81 = 82,7	6 = 6,1
Bavenhausen – Niedermeien	24 = 34,8	10 = 14,5	15 = 21,7	20 = 29,0
Brosen – Selsen	11 = 44,0	4 = 16,0	5 = 20,0	5 = 20,0
KALLETAL	346 = 34,3	185 = 18,3	293 = 29,0	186 = 18,4

Erläuterung der Ergebnisdarstellung Haushaltsbefragung Kalletal Sommer 2013 – **bdS** Kommunalberatung
LEADER-Projekt „Stärkung von Grundzentren – Nordwalder Modell“ LAG Nordlippe

Fr. 14

Vermißte Angebote (Fr. 14 Nennungen)	Geschäft	Arzt/ Gesundheit	Gastronomie	sonstiges
Erder	20 = 32,8	21 = 34,4	10 = 16,4	13 = 21,3
Varenholz	23 = 40,4	15 = 26,3	19 = 33,3	11 = 19,3
Stemmen	25 = 28,4	20 = 22,7	17 = 19,3	20 = 22,7
Kalldorf – Steinegge	51 = 42,9	44 = 37,0	7 = 5,9	20 = 16,8
Langenholzhausen	78 = 60,9	90 = 70,3	20 = 15,6	29 = 22,7
Hohenhausen	244 = 67,8	123 = 34,2	154 = 42,8	69 = 19,2
Bentorf-Harkemissen	54 = 66,7	29 = 35,8	29 = 35,8	8 = 9,9
Westorf	62 = 81,6	24 = 31,6	19 = 25,0	14 = 18,4
Talle – Osterhagen	65 = 65,7	30 = 30,3	26 = 26,3	20 = 20,2
Heidelbeck – Tevenhausen	26 = 50,0	23 = 44,2	5 = 9,6	10 = 19,2
Asendorf – Herbrechtsdorf	20 = 69,0	11 = 37,9	9 = 31,0	4 = 13,8
Lüdenhausen – Henstorf	51 = 40,5	44 = 34,9	22 = 17,5	32 = 25,4
Bavenhausen – Niedermeien	51 = 51,0	29 = 29,0	13 = 13,0	17 = 17,0
Brosen – Selsen	21 = 61,8	8 = 23,5	10 = 29,4	6 = 17,6
KALLETAL	792 = 56,0	511 = 36,1	361 = 25,5	274 = 19,4

Fr. 16

Verkehrsmittel Einkäufe außerhalb Kalletal	Pkw	Bus	Fahrrad
Erder	59 = 96,7	2 = 3,3	-
Varenholz	53 = 100	5 = 8,8	2 = 3,5
Stemmen	79 = 89,8	4 = 4,5	9 = 10,2
Kalldorf – Steinegge	111 = 93,3	2 = 1,7	5 = 4,2
Langenholzhausen	122 = 95,3	9 = 7,0	2 = 1,6
Hohenhausen	332 = 92,2	22 = 6,1	8 = 2,2
Bentorf-Harkemissen	80 = 98,8	1 = 1,2	2 = 2,5
Westorf	71 = 93,4	2 = 2,6	-
Talle – Osterhagen	98 = 99,0	7 = 7,1	2 = 2,0
Heidelbeck – Tevenhausen	49 = 94,2	2 = 3,8	-
Asendorf – Herbrechtsdorf	29 = 100	-	-
Lüdenhausen – Henstorf	114 = 90,5	16 = 12,7	2 = 1,6
Bavenhausen – Niedermeien	93 = 93,0	9 = 9,0	2 = 2,0
Brosen – Selsen	31 = 91,2	4 = 11,8	-
KALLETAL	1323 = 93,5	85 = 6,0	34 = 2,4

Fr. 17

Haushalte: Arbeitsplatz in Kalletal	ja	nein	ohne AP, Ru- hestand	weiteres Mit- glied ja	weiteres Mit- glied nein
Erder	11 = 18,6	24 = 40,7	24 = 40,7	6 = 10,9	49 = 89,1
Varenholz	11 = 19,3	21 = 36,8	25 = 43,9	7 = 13,7	44 = 86,3
Stemmen	17 = 20,5	28 = 33,7	38 = 45,8	17 = 22,4	59 = 77,6
Kalldorf – Steinegge	19 = 16,5	48 = 41,7	48 = 41,7	21 = 20,4	82 = 79,6
Langenholzhausen	26 = 20,8	49 = 39,2	50 = 40,0	27 = 23,9	86 = 76,1
Hohenhausen	75 = 21,6	154 = 44,3	119 = 34,2	84 = 26,6	232 = 73,4
Bentorf-Harkemissen	17 = 21,3	41 = 51,3	22 = 27,5	19 = 26,4	53 = 73,6
Westorf	16 = 21,9	38 = 52,1	19 = 26,0	10 = 15,6	54 = 84,4
Talle – Osterhagen	14 = 14,1	52 = 52,5	33 = 33,3	14 = 15,2	78 = 84,8
Heidelbeck – Tevenhausen	11 = 22,0	27 = 54,0	12 = 24,0	6 = 13,3	39 = 86,7
Asendorf – Herbrechtsdorf	4 = 13,8	16 = 55,2	9 = 31,0	12 = 46,2	14 = 53,8
Lüdenhausen – Henstorf	18 = 14,8	57 = 46,7	47 = 38,5	27 = 24,5	83 = 75,5
Bavenhausen – Niedermeien	19 = 19,6	41 = 42,3	37 = 38,1	14 = 15,9	74 = 84,1
Brosen – Selsen	6 = 17,6	13 = 38,2	15 = 44,1	10 = 33,3	20 = 66,7
KALLETAL	264 = 19,2	610 = 44,4	501 = 36,4	274 = 22,0	970 = 78,0

Erläuterung der Ergebnisdarstellung Haushaltsbefragung Kalletal Sommer 2013 – bds Kommunalberatung
LEADER-Projekt „Stärkung von Grundzentren – Nordwalder Modell“ LAG Nordlippe

Fr. 20

Bewertung des derzeitigen äußeren Erscheinungsbildes	1	2	3	4	5	Σ
1365						
Erder	3 = 5,1	11 = 18,6	29 = 49,2	13 = 22,0	3 = 5,1	3,03
Varenholz	1 = 1,9	19 = 35,2	18 = 33,3	14 = 25,9	2 = 3,7	2,94
Stemmen	-	20 = 24,4	38 = 46,3	16 = 19,5	8 = 9,8	3,15
Kalldorf – Steinegge	-	37 = 32,5	55 = 48,2	20 = 17,5	2 = 1,8	2,89
Langenholzhausen	2 = 1,6	19 = 15,3	66 = 53,2	31 = 25,0	6 = 4,8	3,16
Hohenhausen	6 = 1,7	97 = 27,6	169 = 48,1	62 = 17,7	17 = 4,8	2,96
Bentorf-Harkemissen	1 = 1,3	19 = 24,1	44 = 55,7	12 = 15,2	3 = 3,8	2,96
Westorf	1 = 1,3	19 = 25,3	44 = 58,7	9 = 12,0	2 = 2,7	2,89
Talle – Osterhagen	1 = 1,0	31 = 31,3	48 = 48,5	15 = 15,2	4 = 4,0	2,90
Heidelbeck – Tevenhausen	-	14 = 28,6	20 = 40,8	13 = 26,5	2 = 4,1	3,06
Asendorf – Herbrechtsdorf	-	4 = 14,8	14 = 51,9	7 = 25,9	2 = 7,4	3,26
Lüdenhausen – Henstorf	4 = 3,4	22 = 18,6	53 = 44,9	31 = 26,3	8 = 6,8	3,14
Bavenhausen – Niedermeien	5 = 5,2	36 = 37,1	40 = 41,2	13 = 13,4	3 = 3,1	2,72
Brosen – Selsen	-	8 = 24,2	16 = 48,5	6 = 18,2	3 = 9,1	3,12
KALLETAL	25 = 1,8	356 = 26,1	655 = 48,0	263 = 19,3	66 = 4,8	2,99

Gründe für Zuzug (Gesamtgemeinde)

Nennungen

Günstige Preise für Bauen und Wohnen	121		
Nähe zum Arbeitsplatz		91	
Ortslage	111		
Kindergärten			47
Gute Verkehrsanbindung			28
gutes Wohnumfeld	132		
Schule vor Ort			50
Altersversorgung			19

Wichtig für **Zusammengehörigkeitsgefühl** (++ = sehr wichtig / + = wichtig / ~ = nicht von Bedeutung)

Fr. 22	jeweilige Nachbarschaft			Gesamtgemeinde			Vereinsleben		
	++	+	~	++	+	~	++	+	~
Erder	66,7	29,8	3,5	9,1	45,5	45,5	22,4	63,3	14,3
Varenholz	54,7	41,5	3,8	10,8	48,6	40,5	18,2	68,2	13,6
Stemmen	52,4	45,2	2,4	9,8	54,1	36,1	33,8	51,5	14,7
Kalldorf – Steinegge	60,4	37,8	1,8	10,2	47,7	42,0	28,2	56,3	15,5
Langenholzhausen	57,7	41,5	0,8	8,1	61,6	30,3	18,9	69,4	11,7
Hohenhausen	59,5	38,1	2,3	15,8	51,3	33,0	22,0	54,0	24,1
Bentorf-Harkemissen	64,6	31,6	3,8	9,5	55,6	34,9	23,0	68,9	8,1
Westorf	61,6	37,0	1,4	12,3	49,1	38,6	28,1	57,8	14,1
Talle – Osterhagen	57,8	37,8	4,4	6,8	54,8	38,4	21,7	61,4	16,9
Heidelbeck – Tevenhausen	59,2	36,7	4,1	2,6	60,5	36,8	29,3	63,4	7,3
Asendorf – Herbrechtsdorf	60,7	32,1	7,1	20,0	48,0	32,0	53,8	30,8	15,4
Lüdenhausen – Henstorf	57,5	39,2	3,3	7,9	44,6	47,5	37,4	47,8	14,8
Bavenhausen – Niedermeien	63,6	30,7	5,7	4,1	67,6	28,4	24,4	56,4	19,2
Brosen – Selsen	63,6	30,3	6,1	16,0	48,0	36,0	15,4	61,5	23,1
KALLETAL	59,7	37,3	3,0	10,7	52,9	36,4	25,7	57,6	16,7

	ehrenamtl Engagement			Bildungsangebote			jeweiliger Ortsteil, Dorf-gemeinschaft		
	++	+	~	++	+	~	++	+	~
Erder	25,0	61,4	13,6	40,9	34,1	25,0	51,1	42,6	6,4
Varenholz	39,5	52,6	7,9	26,3	55,3	18,4	37,0	58,7	4,3
Stemmen	30,3	50,0	19,7	24,2	46,8	29,0	35,5	56,6	7,9
Kalldorf – Steinegge	27,4	52,6	20,0	23,9	52,3	23,9	50,0	44,3	5,7
Langenholzhausen	26,0	53,8	20,2	34,3	41,2	24,5	33,3	62,9	3,8
Hohenhausen	31,5	52,2	16,3	37,2	45,3	17,5	28,7	55,1	16,2
Bentorf-Harkemissen	30,3	47,0	22,7	23,2	50,7	26,1	28,2	66,2	5,6
Westorf	33,3	51,7	15,0	36,7	38,3	25,0	29,0	59,7	11,3
Talle – Osterhagen	28,0	60,0	12,0	29,5	46,2	24,4	36,0	59,3	4,7
Heidelbeck – Tevenhausen	29,7	48,6	21,6	25,0	44,4	30,6	56,1	39,0	4,9
Asendorf – Herbrechtsdorf	30,4	52,2	17,4	40,9	54,5	4,5	57,7	38,5	3,8
Lüdenhausen – Henstorf	31,5	54,1	14,4	30,1	48,5	21,4	47,9	44,4	7,7
Bavenhausen – Niedermeien	26,3	60,5	13,2	31,6	45,6	22,8	41,4	50,6	8,0
Brosen – Selsen	22,2	55,6	22,2	3,6	75,0	21,4	40,7	55,6	3,7
KALLETAL	29,6	53,6	16,7	31,2	46,7	22,1	38,1	53,4	8,5

Wie gefallen örtliche Feste?

Fr. 21b

Färbung Gold, wenn > 50 % 1+2

Schützenfest Lüdenhausen	1 + 2	4 + 5	keine Meinung
Erder	-	-	97,3
Varenholz	2 = 7,7	-	92,3
Stemmen	-	2,4	90,2
Kalldorf – Steinegge	8,0	-	87,3
Langenholzhausen	3,6	2,4	89,2
Hohenhausen	13,4	3,7	78,7
Bentorf-Harkemissen	5,3	1,8	93,0
Westorf	6,7	3,4	88,3
Talle – Osterhagen	2,8	-	94,4
Heidelbeck – Tevenhausen	13,9	2,8	80,6
Asendorf – Herbrechtsdorf	68,0	8,0	8,0
Lüdenhausen – Henstorf	76,3	3,5	12,3
Bavenhausen – Niedermeien	22,9	4,3	64,3
Brosen – Selsen	27,3	-	54,5
KALLETAL	19,5	2,8	72,8

Heimatfest Hohenhausen	1 + 2	4 + 5	keine Meinung
Erder	15,0	2,5	72,5
Varenholz	37,8	-	54,1
Stemmen	36,0	4,0	46,0
Kalldorf – Steinegge	50,6	2,4	29,4
Langenholzhausen	44,4	3,0	36,4
Hohenhausen	70,6	5,8	7,1
Bentorf-Harkemissen	55,0	5,8	14,5
Westorf	68,1	5,7	10,1
Talle – Osterhagen	49,4	4,8	21,7
Heidelbeck – Tevenhausen	52,5	5,0	27,5
Asendorf – Herbrechtsdorf	65,4	-	15,4
Lüdenhausen – Henstorf	50,6	4,3	23,7
Bavenhausen – Niedermeien	51,9	5,1	21,5
Brosen – Selsen	66,7	-	16,1
KALLETAL	55,7	4,4	22,2

Dorffest Bentorf-Harkemissen	1 + 2	4 + 5	keine Meinung
Erder	5,1	2,6	79,5
Varenholz	7,2	3,6	82,1
Stemmen	2,4	2,4	90,5
Kalldorf – Steinegge	34,2	6,6	39,5
Langenholzhausen	16,1	5,7	67,8
Hohenhausen	23,0	4,8	55,8
Bentorf-Harkemissen	55,7	11,4	10,1
Westorf	31,3	3,1	42,2
Talle – Osterhagen	18,1	4,2	68,1
Heidelbeck – Tevenhausen	14,3	11,5	60,0
Asendorf – Herbrechtsdorf	29,1	4,2	58,3
Lüdenhausen – Henstorf	14,1	5,1	73,1
Bavenhausen – Niedermeien	11,5	2,8	65,2
Brosen – Selsen	17,3	8,6	60,9
KALLETAL	22,2	5,4	57,5

Kalldorfer Karneval	1 + 2	4 + 5	keine Meinung
Erder	48,9	8,1	34,7
Varenholz	48,6	-	42,9
Stemmen	43,7	1,8	43,6
Kalldorf – Steinegge	63,5	6,6	17,8
Langenholzhausen	38,0	6,0	36,0
Hohenhausen	34,1	8,1	47,7
Bentorf-Harkemissen	41,2	4,8	46,0
Westorf	27,9	1,6	57,4
Talle – Osterhagen	30,1	5,5	56,2
Heidelbeck – Tevenhausen	40,5	2,7	45,9
Asendorf – Herbrechtsdorf	30,4	4,3	52,2
Lüdenhausen – Henstorf	17,5	5,0	67,5
Bavenhausen – Niedermeien	31,0	4,2	54,9
Brosen – Selsen	14,3	4,8	52,4
KALLETAL	37,3	5,6	45,6

Erläuterung der Ergebnisdarstellung Haushaltsbefragung Kalletal Sommer 2013 – bds Kommunalberatung
LEADER-Projekt „Stärkung von Grundzentren – Nordwalder Modell“ LAG Nordlippe

Prunksitzung Kalldorfer Karneval	1 + 2	4 + 5	keine Meinung
Erder	17,5	-	72,5
Varenholz	26,6	-	63,3
Stemmen	13,6	4,6	77,3
Kalldorf – Steinegge	64,5	6,5	21,5
Langenholzhausen	22,2	6,6	62,2
Hohenhausen	23,2	7,2	62,5
Bentorf-Harkemissen	19,4	6,4	66,1
Westorf	20,4	3,4	69,5
Talle – Osterhagen	12,7	5,6	80,3
Heidelbeck – Tevenhausen	8,1	10,8	75,7
Asendorf – Herbrechtsdorf	26,1	4,3	56,5
Lüdenhausen – Henstorf	13,1	3,9	75,0
Bavenhausen – Niedermeien	11,1	1,6	77,8
Brosen – Selsen	10,0	5,0	70,0
KALLETAL	23,0	5,5	64,1
Ostereiersuche Westorf	1 + 2	4 + 5	keine Meinung
Erder	5,3	2,6	89,5
Varenholz	11,5	-	88,5
Stemmen	-	2,5	92,5
Kalldorf – Steinegge	4,9	3,3	90,2
Langenholzhausen	5,1	2,6	90,0
Hohenhausen	20,5	1,4	73,1
Bentorf-Harkemissen	12,0	3,4	79,3
Westorf	66,7	1,4	25,0
Talle – Osterhagen	13,9	4,2	76,4
Heidelbeck – Tevenhausen	3,0	12,1	81,8
Asendorf – Herbrechtsdorf	4,8	4,8	81,0
Lüdenhausen – Henstorf	4,1	2,7	86,5
Bavenhausen – Niedermeien	10,7	1,5	78,5
Brosen – Selsen	9,1	4,5	77,3
KALLETAL	15,4	2,8	76,8

Wikal im Gewerbegebiet	1 + 2	4 + 5	keine Meinung
Erder	30,3	2,3	39,5
Varenholz	30,0	3,3	53,3
Stemmen	26,6	-	48,9
Kalldorf – Steinegge	31,7	11,4	31,6
Langenholzhausen	28,0	18,0	35,0
Hohenhausen	33,6	17,7	19,1
Bentorf-Harkemissen	35,2	14,1	31,0
Westorf	35,3	10,3	16,2
Talle – Osterhagen	24,7	13,5	37,0
Heidelbeck – Tevenhausen	28,2	15,4	25,6
Asendorf – Herbrechtsdorf	12,5	20,9	45,8
Lüdenhausen – Henstorf	25,8	9,0	37,1
Bavenhausen – Niedermeien	29,6	11,2	32,4
Brosen – Selsen	25,0	16,6	29,2
KALLETAL	30,1	13,1	30,2

sonstige Feste	1 + 2	
Erder	11 = 18,0	
Varenholz	20 = 35,1	
Stemmen	19 = 21,6	
Kalldorf – Steinegge	12 = 10,1	
Langenholzhausen	49 = 38,3	(Pfingst)Sportfest LHH, Straßenfest LHH
Hohenhausen	48 = 13,3	
Bentorf-Harkemissen	22 = 27,2	
Westorf	13 = 17,1	
Talle – Osterhagen	30 = 30,3	
Heidelbeck – Tevenhausen	14 = 26,9	
Asendorf – Herbrechtsdorf	9 = 31,0	
Lüdenhausen – Henstorf	26 = 20,6	
Bavenhausen – Niedermeien	25 = 25,0	
Brosen – Selsen	5 = 14,7	
KALLETAL	304 = 21,5	

Erläuterung der Ergebnisdarstellung Haushaltsbefragung Kalletal Sommer 2013 – bds Kommunalberatung
LEADER-Projekt „Stärkung von Grundzentren – Nordwalder Modell“ LAG Nordlippe

Vertraute Orte

Grün = über Gesamtgemeinde-Durchschnitt

fett = > 50 %

Fr. 24a	Lemgo	Vlotho	Rinteln	Porta Westfalica	Minden
Erder	26,2	93,4	82,0	24,6	34,4
Varenholz	38,6	47,4	87,7	15,8	26,3
Stemmen	27,3	26,1	90,9	17,0	22,7
Kalldorf – Steinegge	47,9	87,4	56,3	21,8	23,5
Langenholzhausen	64,1	52,3	85,2	10,2	14,8
Hohenhausen	83,1	42,5	49,7	7,8	12,8
Bentorf-Harkemissen	76,5	71,6	35,8	11,1	17,3
Westorf	90,8	60,5	45,1	5,3	7,9
Talle – Osterhagen	86,9	34,3	33,3	6,1	9,1
Heidelbeck – Tevenhausen	71,2	32,7	63,5	15,4	11,5
Asendorf – Herbrechtsdorf	96,6	48,3	51,7	6,9	10,3
Lüdenhausen – Henstorf	86,5	19,0	30,2	6,3	5,6
Bavenhausen – Niedermeien	92,0	26,0	31,0	8,0	10,0
Brosen – Selsen	85,3	29,4	47,1	8,8	5,9
KALLETAL	71,8	46,8	54,1	10,9	14,6

	Dörentrup	Extertal	Hameln	Bad Oeynhausen	Bad Salzflen
Erder	3,3	6,6	11,5	70,5	23,0
Varenholz	7,0	5,3	12,3	33,3	19,3
Stemmen	4,5	14,8	10,2	19,3	4,5
Kalldorf – Steinegge	7,6	6,7	5,9	58,8	27,7
Langenholzhausen	8,6	10,2	4,7	27,3	19,5
Hohenhausen	13,6	14,7	7,8	20,6	33,9
Bentorf-Harkemissen	9,9	9,9	6,2	25,9	30,9
Westorf	11,8	9,2	2,6	25,0	43,4
Talle – Osterhagen	26,3	15,2	9,1	13,1	57,6
Heidelbeck – Tevenhausen	19,2	26,9	11,5	26,9	21,2
Asendorf – Herbrechtsdorf	65,5	55,2	10,3	10,3	41,4
Lüdenhausen – Henstorf	58,7	38,9	15,1	8,7	21,4
Bavenhausen – Niedermeien	41,0	24,0	6,0	13,0	43,0
Brosen – Selsen	29,4	29,4	5,9	14,7	38,2
KALLETAL	19,6	16,8	8,2	25,3	30,4

Benotung hinsichtlich Einkaufsqualität

Fr. 24b	Lemgo	Vlotho	Rinteln
KALLETAL	2772 : 1233 = 2,25	3338 : 1016 = 3,29	2535 : 1150 = 2,20

Eigenbenotung Kalletal (Erscheinungsbild): 2,99
(Einkaufsqualität): 2,99

Fr. 27	Wer kauft ein?	weiblich	männlich	beide
Erder		39,3	12,5	48,2
Varenholz		44,2	15,4	40,4
Stemmen		47,4	16,7	35,9
Kalldorf – Steinegge		55,9	6,3	37,8
Langenholzhausen		45,9	10,7	43,4
Hohenhausen		51,3	12,5	36,1
Bentorf-Harkemissen		75,9	11,4	12,7
Westorf		50,7	10,1	39,1
Talle – Osterhagen		51,0	17,3	31,6
Heidelbeck – Tevenhausen		59,2	8,2	32,7
Asendorf – Herbrechtsdorf		44,4	14,8	40,7
Lüdenhausen – Henstorf		50,0	13,4	36,6
Bavenhausen – Niedermeien		44,0	16,5	39,6
Brosen – Selsen		65,6	15,6	18,8
KALLETAL		51,4	12,7	35,8

Erläuterung der Ergebnisdarstellung Haushaltsbefragung Kalletal Sommer 2013 – bds Kommunalberatung
LEADER-Projekt „Stärkung von Grundzentren – Nordwalder Modell“ LAG Nordlippe

Fr. 28 Wie viele Pkw im Haushalt zur Verfügung?	kein Pkw	ein Pkw	zwei Pkw	drei+ Pkw
Erder	6,7	36,7	45,0	11,7
Varenholz	7,1	51,8	37,5	3,6
Stemmen	9,3	41,9	36,0	12,8
Kalldorf – Steinegge	6,0	42,7	44,4	6,8
Langenholzhausen	10,3	42,1	38,1	9,5
Hohenhausen	5,6	48,2	37,3	9,0
Bentorf-Harkemissen	1,3	37,5	51,3	10,0
Westorf	2,7	37,3	46,7	13,3
Talle – Osterhagen	2,0	31,3	54,5	12,1
Heidelbeck – Tevenhausen	8,0	34,0	48,0	10,0
Asendorf – Herbrechtsdorf	-	41,4	34,5	24,1
Lüdenhausen – Henstorf	10,5	44,4	34,7	10,5
Bavenhausen – Niedermeien	8,1	41,4	37,4	13,1
Brosen – Selsen	11,8	47,1	35,3	5,9
KALLETAL	6,5	42,6	40,7	10,2

Fr. 29 Berufsgruppe des Hauptverdieners (Fr. 29)	selbständig/ freiberuflich	Angestellter/ Beamter	Arbeiter	Rentner/ Pen- sionär
Erder	11,5	32,8	9,8	44,3
Varenholz	5,5	36,4	5,5	43,6
Stemmen	3,4	29,9	13,8	49,4
Kalldorf – Steinegge	5,2	31,0	16,4	39,7
Langenholzhausen	11,1	31,7	13,5	37,3
Hohenhausen	9,4	38,1	15,9	34,9
Bentorf-Harkemissen	6,3	36,3	15,0	31,3
Westorf	8,2	50,7	9,6	31,5
Talle – Osterhagen	9,1	43,4	10,1	37,4
Heidelbeck – Tevenhausen	15,7	51,0	7,8	25,5
Asendorf – Herbrechtsdorf	10,3	37,9	17,2	27,6
Lüdenhausen – Henstorf	8,1	32,5	16,3	39,0
Bavenhausen – Niedermeien	6,1	40,4	11,1	35,4
Brosen – Selsen	3,0	36,4	15,2	42,4
KALLETAL	8,2	37,0	13,5	37,3

Erläuterung der Ergebnisdarstellung Haushaltsbefragung Kalletal Sommer 2013 – bds Kommunalberatung
LEADER-Projekt „Stärkung von Grundzentren – Nordwalder Modell“ LAG Nordlippe

Geld frei zur Verfügung (Fr. 30)	< 100 €	100-250 €	250-750 €	750-1500 €	1500-2500 €	> 2500 €
Erder	5,5	5,5	30,9	40,0	12,7	5,5
Varenholz	1,9	9,4	41,5	35,8	5,7	5,7
Stemmen	-	7,3	47,6	32,9	7,3	4,9
Kalldorf – Steinegge	-	10,3	43,9	32,7	10,3	2,8
Langenholzhausen	0,9	14,5	39,3	28,2	11,1	6,0
Hohenhausen	1,3	8,9	42,5	28,4	13,1	5,8
Bentorf-Harkemissen	-	2,7	46,7	34,7	12,0	4,0
Westorf	-	7,4	41,2	30,9	13,2	7,4
Talle – Osterhagen	-	4,4	41,8	35,2	15,4	3,3
Heidelbeck – Tevenhausen	-	2,3	45,5	31,8	13,6	6,8
Asendorf – Herbrechtsdorf	-	18,5	29,6	40,7	7,4	3,7
Lüdenhausen – Henstorf	1,7	10,2	41,5	26,3	16,1	4,2
Bavenhausen – Niedermeien	2,2	13,3	37,8	33,3	10,0	3,3
Brosen – Selsen	-	16,1	48,4	25,8	3,2	6,5
KALLETAL	1,0	9,2	41,8	31,3	11,8	4,9

Geld für Einkäufe (Fr. 31)	< 250 €	250-500 €	500-1000 €	> 1000 €
Erder	8,8	42,1	47,4	1,8
Varenholz	15,1	54,7	26,4	3,8
Stemmen	10,6	60,0	24,7	4,7
Kalldorf – Steinegge	8,9	58,0	31,3	1,8
Langenholzhausen	13,6	48,3	33,1	5,1
Hohenhausen	11,0	54,0	30,1	4,8
Bentorf-Harkemissen	2,6	55,1	38,5	3,8
Westorf	5,6	55,6	38,9	-
Talle – Osterhagen	7,4	51,1	37,2	4,3
Heidelbeck – Tevenhausen	6,4	53,2	38,3	2,1
Asendorf – Herbrechtsdorf	7,1	57,1	28,6	7,1
Lüdenhausen – Henstorf	14,9	46,3	34,7	4,1
Bavenhausen – Niedermeien	16,3	48,9	29,3	5,4
Brosen – Selsen	18,2	60,6	21,2	-
KALLETAL	10,8	52,7	32,7	3,8

Anmerkungen zur Methodik der Befragung

Die Haushaltsbefragung in Kalletal fand im Sommer 2013 statt. Sie folgte dem Muster der Befragungen in den Leader-Regionen ‚Steinfurter Land‘ und ‚Tecklenburger Land‘ im Zeitraum 2006/2010 – 2012 (teilnehmende Gemeinden, alphabetisch sortiert: Altenberge, Horstmar, Laer, Lienen, Metelen, Neuenkirchen, Nordwalde, Tecklenburg und Westerkappeln): ein vierseitiger Bogen mit 31 Fragekomplexen, ergänzt um ein Anschreiben, das allen Haushalten der Gemeinde zugeschickt wurde und in einem vorgegebenen Zeitraum ausgefüllt und in den amtlichen Wahlurnen der Gemeinde abgegeben werden sollte.

Von entscheidender Bedeutung für die Aussagekraft der Befragung war die möglichst hohe Beteiligung. Dazu trug bei:

- a) Werbung (Plakate, Berichte in den örtlichen Medien), eine Verlosung unter den Teilnehmern; Zielsetzung: die anstehende Befragung vorab vor Ort bekannt zu machen.
- b) auf die Gegebenheiten vor Ort abgestimmte Fragestellungen, in Verbindung mit auch andernorts gestellten Fragen und erfolgten Bewertungen (Vergleichbarkeit!). Die Gegebenheiten vor Ort, die vorhandenen Nahversorger und das Meinungsbild zu möglichen Einkaufsorientierungen wurden insbesondere durch die im April 2013 eingereichte Bachelorarbeit von Herrn Marcel Peiß („Grundversorgung der Bevölkerung in einem mehrpoligen Grundzentrum – Aktuelle Orientierungen und Möglichkeiten der Optimierung in Kalletal (Kreis Lippe)“) vorabgeklärt.
- c) Abgleich des Rücklaufes mit Grundgesamtheiten, um die Repräsentativität zu bestimmen. Zu diesem Zweck wurden von der Gemeinde Kalletal Daten zur Altersstruktur sowie zur Bevölkerungszahl der Ortsteile zur Verfügung gestellt.
- d) Damit die Anonymität der teilnehmenden Haushalte gewahrt werden konnte, war es nicht möglich, Ortsteile mit weniger als 100 Einwohnern in Frage 1 zu berücksichtigen und einzeln zu erfassen; bevölkerungsschwache Ortsteile wurde daher in Abstimmung mit der Gemeinde benachbarten größeren Ortsteilen zugeordnet: Asendorf + Herbrechtsdorf, Bavenhausen + Niedermeien, Bentorf + Harkemissen, Brosen + Selsen, Heidelbeck + Tevenhausen, Kalldorf + Steinegge, Lüdenhausen + Henstorf, Talle + Osterhagen.

Somit ergaben sich 14 Variablen in Frage 1 „Wo in Kalletal wohnen Sie?“: die 14 Optionen wurden alphabetisch sortiert in Fragebogen gelistet.

Grundsätzlich galt: Für jede einzelne Option kann der gesamte Fragebogen „durchdekliniert“ werden, es kann also z.B. für Lüdenhausen/Henstorf das ortsteilspezifische Antwortprofil dargestellt und mit dem Gesamtprofil Kalletal verglichen werden. Da aus Lüdenhausen-Henstorf dank des überdurchschnittlichen Rücklaufes 126 Bögen vorliegen, können ggf. sogar noch weitere Differenzierungen vorgenommen werden.

Man könnte z.B. auch die Teilmenge „Rentner-Haushalte“ analysieren oder „Pendler-Haushalte“ oder „zugezogene Haushalte“ etc. etc., soweit die entsprechende Teilmenge eine gewisse Mindestgröße umfaßt (idealerweise $n > 100$).

Grundsätzlich gilt, dass eine derartige Befragung nur dann Sinn macht, wenn alle bereits verfügbaren Informationen und Erfahrungen von Gemeindeverwaltung und Projektkoordinator Verwendung bei den Fragestellungen finden.

Die bei derartigen Befragungen bislang maximale Beteiligung lag auf Ortsteilebene bei 64 % (Lienen, Neuenkirchen), das Minimum bei 11-14 % (Bauerschaften in Westerkappeln, Horstmar). Bei den neun Befragungen im Kreis Steinfurt konnte für Gesamtgemeinden eine Beteiligung von im Durchschnitt 31,6 % der Erstwohnsitz-Bevölkerung erreicht werden (Maximum: Neuenkirchen 38,5 %; Minimum: Laer 20,5 %).

Seite 2 –

Der Rücklauf in Kalletal entsprach mit 1419 Bögen (und damit erfaßten 3573 Personen) = 25,2 % den Erwartungen.

Überdurchschnittlich hoch war die Resonanz in Asendorf/ Herbrechtsdorf (39,5 %), Bavenhausen/ Niedermeien (31,5 %) sowie Lüdenhausen/ Henstorf (28,2 %).

Dem Gesamtgemeinde-Durchschnitt entsprach der Rücklauf in Hohenhausen (26,6 %), Talle/ Osterhagen (25,1 %), Langenholzhausen (24,9 %) sowie Heidelbeck/Tevenhausen (24,7 %). Im Bereich von 20-24 % lag die Resonanz in fast allen übrigen Ortsteilen. Der niedrigste Rücklauf ergab sich beim Ortsteil Brosen-Selsen (19,5 %).

Die Fragebögen wurden nach Ortsteilen (= Frage 1) sortiert, erhielten eine fortlaufende Nummer und wurden dann von mit der Dateneingabe vertrauten freien Mitarbeitern erfaßt. Die „offenen Fragen“ wurde einerseits im Statistikprogramm binär erfaßt (Nennung ja/ Nennung nein), zudem in ihrer Individualität herausgeschrieben und eigens sortiert: insbesondere die Antworten auf „Was gefällt?“, „Was mißfällt?“, „Worauf stolz?“, „Was wünschen Sie sich für Kalletal?“.

Um den Fragestellungen und Gegebenheiten in der mehrpoligen Gemeinde Kalletal gerecht zu werden, wurde im Fragebogen nicht nur die Bewertung der Gesamtgemeinde, sondern ergänzend dazu auch die Meinung zum jeweils eigenen Ortsteil erfragt. Dazu wurde der Fragekomplex 5 entsprechend differenziert.

Die Fragebögen sind archiviert und stehen für weitere Auswertungen auch in Papierform weiter zur Verfügung; die Daten sind in entsprechenden Statistikprogrammen anonymisiert erfaßt.

Seite 3 –

Die Erläuterung zu den Farbgrundierungen positiv/negativ bezieht sich auf die gesamte Auswertung (z.B. S. 7, 10, 19, 20); die Grundierungen sind dann verwendet worden, wenn dies zur Verdeutlichung von Differenzierungen sinnvoll erschien.

Die Auswertung der Frage 2 „Seit wann besteht Ihr Haushalt in Kalletal“ zeigt vor allem, in welchen Ortsteilen es überdurchschnittlich „junge Haushalte“ (entweder Neugründungen oder Zuzüge) gibt:

maximal 20,2 % in Lüdenhausen, lediglich 5 % in Erder. Ortsteile mit Anteilen über Gemeindedurchschnitt sind grün unterlegt.

Je höher der Anteil jüngerer Haushalte, desto höher die potentielle örtliche Bevölkerungsdynamik. Das Ergebnis ließe sich ggf. mit Unterlagen der Verwaltung abgleichen, um die Aussagekraft zu stärken (= Demographie, faktische/potentielle Leerstände, Sukzession bei Wohngebäuden).

Die Auswertung der Fragen 3 und 4 erfolgte in einer Tabelle, wobei insbesondere bei der Angabe „Zur Miete wohnen“ große Unterschiede der Ortsteile zu erkennen waren: über und um 30 % in Hohenhausen, Langenholzhausen, Bavenhausen und Lüdenhausen, hingegen lediglich 13 % in Heidelberg und Erder.

Die Antwort-Option „Hofstelle“ wurde häufig genutzt, während die Option „Senioren-Wohnrichtung“ faktisch nicht vorkam (n = 1).

60 % der erfaßten Haushalte waren Ein- oder Zweipersonen-Haushalte.

Seite 4 –

Original-Ergebnisdarstellung aus der Bachelor-Arbeit von Marcel Peiß (April 2013):
(Haupt)Einkaufs-Orientierung in den Ortsteilen, auf Basis der Expertengespräche

Die Arbeit von Herrn Peiß erfolgte vor der Haushaltsbefragung; die Auswertung der Haushaltsbefragung ermöglicht jetzt weitaus detailliertere Aussagen zu Befindlichkeiten und Orientierungen der Kalletaler Bevölkerung.

Seite 5 –

Im Fragebogen wurde am Ende (Frage 26) nach Alter und Geschlecht der Mitglieder des Haushaltes gefragt. Das angegebene Alter wurde umgerechnet (z.B. Altersangabe 41 = Geburtsjahr 1972) und Alterskohorten von 5 Jahrgängen zugeordnet (in diesem Beispielfall Alter 40-44). Diese Alterskohorten wurden mit den entsprechenden Unterlagen der Gemeinde (Bevölkerungspyramide) abgeglichen. Somit ergab sich, dass in der Gesamtgemeinde 986 Personen der Alterskohorte 40-45 mit Erstwohnsitz gemeldet waren, von denen 238 Personen in der Befragung (= 24,14 %) erfaßt werden konnten.

Überdurchschnittlich erfaßt wurden (wie auch in vergleichbaren Befragungen anderswo) die blau unterlegten Altersstufen 45 – 74, unterdurchschnittlich vertreten waren die oft im Studium auswärts befindlichen Jahrgänge der 20- bis 34jährigen. Erwartungsgemäß besonders schwach repräsentiert waren die Jahrgänge älter 75. Von den 135 Einwohnern 90+ in Kalletal wurden lediglich 9 Einwohner erfaßt.

Um den Grad der Abweichungen beurteilen zu können, seien die Zahlen in Kalletal mit denen der Gesamtheit der neun befragten Gemeinden im Kreis Steinfurt gegenübergestellt:

Altersstufen	Kalletal Kreis Lippe	9 Gemeinden Kreis Steinfurt	Abweichungen (%)
90+	9 / 135 = 6,7 %	70 / 460 = 15,2 %	8,5
80-89	158 / 793 = 19,9 %	750 / 3274 = 22,9 %	3,0
70-79	430 / 1517 = 28,4 %	2535 / 7477 = 33,9 %	5,5
60-69	452 / 1563 = 28,9 %	3096 / 8180 = 37,9 %	9,0
50-59	585 / 2281 = 25,7 %	3637 / 11392 = 31,9 %	6,2
40-49	554 / 2206 = 25,1 %	4565 / 14912 = 30,6 %	5,5
30-39	319 / 1373 = 23,2 %	2500 / 9155 = 27,3 %	4,1
20-29	282 / 1466 = 19,2 %	2232 / 8697 = 25,7 %	6,5
10-19	419 / 1654 = 25,3 %	3445 / 10781 = 32,0 %	6,7
0-9	285 / 1207 = 23,6 %	2380 / 7745 = 30,7 %	7,1
Σ	3493 / 14195 = 24,6 %	25199 / 82068 = 30,7 %	6,1

Abschließend sei darauf verwiesen, dass nicht jeder befragte Haushalt Angaben zum Alter machte/machen wollte. In Kalletal machten 80 Haushalte von dieser Möglichkeit der Nichtantwort Gebrauch.

Sehr ausführlich wurden nun die Antworten auf die Fragen nach der Befindlichkeit dokumentiert – die Meinungen zu Lebens- und Einkaufsqualität (Fragekomplex 5).

Besonders aussagekräftig war hier die Differenz der Bewertungen, wenn a) nach der Gesamtgemeinde und b) nach dem eigenen Ortsteil gefragt wurde.

Die Tabelle unten auf S. 5 – Note für den Einkauf Gesamtgemeinde – zeigte zunächst auf, dass insbesondere Erder mit der Gesamtsituation unzufrieden war (Note 4,03).

Die Gesamtnote 2,99 in Kalletal entspricht im Übrigen fast genau den Durchschnittsnoten für Einkauf in den neun Steinfurter Gemeinden (hier 2,98). Die Spannweite in den Vergleichsgemeinden ist mit 2,14 – 4,39 ausgeprägter als in Kalletal (2,66 – 4,03). Die beste Bewertung Einkauf erfolgte in Hohenhausen mit 2,66 – eine gute und angesichts der Ausstattung des Ortsteils auch nachvollziehbare Benotung.

Seite 6 –

Kartographische Darstellung der Ergebnisse Benotung Einkauf Gesamtgemeinde.

Farbgebung: blau Einserbereich (in späteren Karten verwendet), grün Zweierbereich, gelb Dreierbereich, rot Viererbereich.

Seite 7 –

Die Tabellen stellen – nach Ortsteilen differenziert – die Benotungen der drei weiteren Aspekte Freizeit, Wohnen und Verkehrsanbindung dar.

Die Benotung der Freizeitqualität im ländlichen Raum bewegt sich erfahrungsgemäß im Dreier-Bereich (Vergleichsgemeinden im Kreis Steinfurt: 3,03, mit relativ geringer Spannweite 2,38 – 3,71). Die Gesamtnote in Kalletal ist 3,28 mit Spannweite 2,83 – 3,49. Beste Noten werden in den Weserdörfern Stemmen und Varenholz vergeben – wohl angesichts der dortigen Freizeiteinrichtungen an der Weser.

Die Note für Freizeit ist in Kalletal vergleichsweise schlecht!

Wohnen ist im ländlichen Raum mit Zwei oder besser zu bewerten – schlechter als Zwei wäre beim Thema Wohnen ein katastrophaler Wert! So ist im Vergleichsraum der neun Steinfurter Gemeinden der beste Wert 1,77 und der schlechteste Wert 2,47: als Durchschnitt ergibt sich die Note 2,07. In Kalletal ist die Gesamtnote eine 2,26 (Spannweite 2,08 – 2,48). Klingt zunächst gut, ist es aber nicht! Die Note von 2,48 in Bentorf-Harkemissen und 2,40 in Stemmen sind für einen ländlichen Siedlungsbereich alarmierend schlecht.

Bei der Bewertung der Verkehrsanbindungen spielen die örtlichen Angebote eine entscheidende Rolle – im Idealfall möglichst große Auswahl an Möglichkeiten (ÖPNV, Individualverkehr), gute Anbindung ohne Lärmbelastung. Entsprechend ergibt sich im Vergleichsraum der neun Steinfurter Gemeinden eine große Spannweite von 1,64 – 4,00, eine Durchschnittsnote von 2,72.

In Kalletal ist die Bewertung des Aspekts Verkehr eindeutig schlecht – die Gesamtnote 3,55 korrespondiert mit einer Spannweite von 3,05 – 4,54! Kein anderer Aspekt ist in Kalletal derart negativ bewertet! Aus den offenen Fragen (z.B. „Was missfällt besonders in Kalletal?“) sind nähere Erkenntnisse zu den Quellen der Frustration in Kalletal ersichtlich (Zustand der Straßen, Räumdienst, Lärmbelastung etc.). Für eine Auspendlergemeinde ist zudem das Fehlen von Fernverkehrsan schlüssen (Bahn, Autobahn) eine Beeinträchtigung. Auch wird die Qualität des Wegenetzes für Fahrradfahrer und selbst für Wanderer kritisch gesehen.

Seite 8 –

Die Benotung konnte ergänzt werden durch Bewertungen der Entwicklungstendenz. Wird es besser, schlechter oder ist es gleichbleibend geblieben. Die Wahrnehmung einer positiven oder negativen Dynamik ist für die Befindlichkeit oftmals bedeutsamer als die eigentlich aktuelle Benotung.

In Kalletal ergab sich bei den Noten:	Wohnen	2,26
	Einkauf	2,99
	Freizeit	3,28
	Verkehr	3,55

Beim Thema Einkauf ergibt sich für die Gesamtgemeinde vordergründig ein ausgeglichenes Bild von Verbesserung (34,4 %) und Verschlechterung (34,6 %). Tatsächlich verbirgt sich dahinter eine klare Zweiteilung in ‚Gewinnerbereiche‘ (Westorf, Hohenhausen) und ‚Verlierer‘ (Erder, Lüdenhausen), was durch die Färbung grün/rot in der Differenzierung kaum angemessen deutlich gemacht werden kann.

Weit weniger ausgeprägt sind die Unterschiede bei den Themen Wohnen, Freizeit und Verkehr. Beim Thema Verkehr dürfte die hohe Verbesserungsquote von 25,8 % in Langenholzhausen auf die dortige neue Ortsumgebung zurückzuführen sein.

Dennoch bleibt festzuhalten: bei Freizeit, Wohnen und Verkehr gibt es eine klare pessimistische Tendenz, und das ohne besondere Differenzierung der Ortsteile.

Seite 9/10 –

Wie aus den Noten bei 5a (Gesamt-Kalletal) bereits zu erwarten, ergibt sich bei den Benotungen und Tendenzen bezogen auf die jeweiligen Ortsteile eine noch nachdrücklichere Ausdifferenzierung.

Beim Einkauf sieht einzig Hohenhausen eine Verbesserung, Westorf ist indifferent – alle übrigen Ortsteile sehen eine negative Tendenz, ganz eindeutig negativ ist dies bei Erder, Kalldorf, Langenholzhausen, Talle, Lüdenhausen und Bavenhausen! Hier besteht ganz eindeutig Handlungsbedarf.

Angesichts der pessimistischen Grundstimmung fallen bei Freizeit schon Ortsteile auf, wo die positive Einschätzung bei > 10 % liegt – bei gleichzeitig doppelt so hoher negativer Einschätzung: Stemmen (13,4 / 20,7), Asendorf (13,1 / 24,1), Varenholz (10,2 / 14,3).

Bei der Wohnqualität gibt es höhere Werte bei ‚verbessert‘ als bei ‚verschlechtert‘ in folgenden Ortsteilen: Langenholzhausen, Westorf und Brosen-Selsen. Allerdings sollte dies nicht allzu sehr interpretiert werden – ganz vorherrschend ist die Angabe „unverändert“.

Auffällig bei der Tendenz-Bewertung Verkehr ist die hohe positive Bewertung bei Talle-Osterhagen (38,9 % verbessert) und Langenholzhausen (25,9 % verbessert). Ansonsten überwiegen pessimistische Tendenzen, besonders ausgeprägt im Norden der Gemeinde (Weserdörfer, Kalldorf). Auch im Bereich der Osterkalle ist die Stimmung mau (Lüdenhausen, Heidelbeck, Asendorf).

Seite 11 –

Die Befragung gab die Möglichkeit, in vier offenen Fragestellungen individuell Meinungen zu äußern: Fragekomplex 6 „Was gefällt Ihnen besonders in Kalletal?“ / „Was mißfällt Ihnen besonders in Kalletal?“, Frage 21a „Was macht Kalletal für auswärtige Besucher attraktiv (= worauf sind Sie als Einwohner stolz, würden es Gästen zeigen)?“ sowie Frage 25 „Was würden Sie sich für unsere Gemeinde, für Ihren Ortsteil wünschen?“.

Diese Fragen – in der Kurzfassung „gefällt“/ „mißfällt“/ „Stolz“/ „Wünsche“ wurden in allen Befragungen gestellt und bei der Dateneingabe als „Nennung Ja“ eingegeben, sofern dort eine Angabe erfolgte, ggf. auch als Strich oder Fragezeichen. Gesondert von der Dateneingabe wurden dann alle Angaben abgeschrieben und nach Ortsteilen getrennt sortiert. Dank der Sortierung lassen sich dann Schwerpunkte erkennen, sowohl bei „Gefällt“ und „Mißfällt“ wie auch bei „Stolz“ und „Wünsche“.

Somit gibt die offene Frage Aufschluß über Hintergründe der erfolgten Bewertungen.

Die Verteilung der vier offenen Fragen folgt einem Konzept: So stehen die Fragen nach „Gefällt“/ „Mißfällt“ am Anfang des Bogens und sollen ggf. die Beweggründe erfassen, die gerade zur Bewertung und Tendenzangabe im Fragekomplex 5 geführt haben. Mit weiterem Ausfüllen des Fragebogens werden die Befragten auf weitere Aspekte hingewiesen, die Ihnen zuvor vielleicht nicht in den Sinn gekommen wären. Daher ist die fast am Abschluß stehende Frage nach „Wünschen“ angelegt, ggf. die mit der Beschäftigung des Fragebogens erweckte ‚Phantasie‘ des Befragten zu erfassen.

Die vollständige Liste „Gefällt / Mißfällt“ wurde der Gemeindeverwaltung zur Verfügung gestellt.

Die Fragen zum Einkaufsverhalten bilden den Auftakt zur Erfassung der Einzelhandelsstruktur der Gemeinde.

Erfahrungswerte mit den Frage 7 und 8 geben Aufschluß über Normalitäten und Abweichungen. So beträgt die „Normalrelation“ der Einkaufsfrequenz täglich/ 2-3mal die Woche/ einmal die Woche: 13 % täglich, 68 % 2-3mal pro Woche und 19 % einmal die Woche. Diese Relation 13/68/19 findet sich in Kalletal lediglich in den Ortsteilen Hohenhausen (17/66/18) und Westorf (13/71/16). In allen anderen Ortsteilen beträgt der Anteil des Wocheneinkaufes über 25 %; die Maximalwerte (42/47 %) für Wocheneinkauf sind rekordverdächtig hoch und Spiegel der unzureichenden Nahversorgung.

Gleiches gilt für die Frage nach verändertem oder konstantem Einkaufsverhalten. Veränderung kann Ergebnis veränderter Familienstrukturen sein, ist also zunächst einmal weder positiv noch negativ. Liegt die Veränderungsquote aber über 32-35 %, dann kann von einer strukturellen Veränderung ausgegangen werden: entweder durch einen bedeutsamen neuen Anbieter oder aber durch weggebrochene Strukturen. Immerhin sieben Ortsteile weisen derartige Veränderungswerte >40 % auf: Heidelbeck, Lüdenhausen, Erder, Talle und Bentorf.

Seite 12 –

Die nach Ortsteilen differenzierte Darstellung der Ergebnisse von Frage 9 „Wo kaufen Sie am häufigsten tägliche Güter (Lebensmittel)?“ gibt Hinweise auf innerörtliche Orientierungen. Die für die Gesamtgemeinde Kalletal bedeutsamsten Anbieter finden sich ausnahmslos in Hohenhausen (Edeka Röthemeier 66 %, Aldi 63 %, WEZ 48 %, Bäckerei Mühlenbernd 28 %, Fleischerei Holzhauser 16 %). Mit Ausnahme des Sparmarktes Erder sowie von Getränke Wichmann haben alle genannten Anbieter aber örtlich bedeutsame Anteile an der Versorgung. Diese Bedeutung für bestimmte Ortsteile gilt es zu stabilisieren, insbesondere dort, wo die derzeit noch existierenden Strukturen absehbar enden werden (Lüdenhausen) oder bereits beendet wurden (Erder).

Seite 13 –

Kartographische Darstellung: Überdurchschnittliche Kundenfrequenzen für den bedeutsamsten Kalletaler Vollsortimenter Edeka-Röthemeier. Insbesondere die Weserdörfer sind nicht auf das in Ho-

henhausen konzentrierte Angebot hin orientiert, unterdurchschnittlich aber auch Kalldorf und Lüdenhausen.

Seite 14 –

Die Darstellung der Angaben: „Kaufe Lebensmittel hauptsächlich außerhalb von Kalletal“ zeigt auf, wohin und in welcher Größenordnung sich Kalletaler Ortsteile auf Angebote jenseits der Gemeindegrenzen hin orientieren. Rinteln erreicht Werte > 60 % in Stemmen, Varenholz und Langenholzhäusern; Vlotho ist entsprechend bedeutsam für Erder und Kalldorf. Derartig große Bedeutung erreichen weder Lemgo (Maximum 57 % Talle) noch Dörentrup (Maximum 33 % Lüdenhausen).

Seite 15 –

Kartographische Darstellung „Einkaufsorientierung der Kalletaler Ortsteile nach Außerhalb“ (Bezugnahme auf Darstellung S. 14).

Seite 16 –

Die Tabelle dokumentiert die Angaben im Fragekomplex 10 „Welche Produkte kaufen Sie hauptsächlich wo?“. Gefragt wurde nach 36 Sortimentsgruppen, vorgegeben waren neben Kalletal elf Nachbarorte sowie die Angabe ‚Internet/Versand‘.

Die Einfärbung in Rot zeigt vor allem auf, welche Ortsteile bei welchen Sortimenten das Angebot des Kalletaler Einzelhandels (der ja nicht nur auf Hohenhausen zentriert ist) unterdurchschnittlich nachfragen.

Ergänzend zur Tabelle kann die **sortimentspezifische Kaufkraftbindung in Kalletal** mit den Ergebnissen der neun Grundzentren im Kreis Steinfurt verglichen werden, um Stärken und Schwächen zu erkennen.

Bei sechs Sortimenten ist Kalletal vergleichsweise gut (nachfolgend grün eingefärbt), bei anderen Sortimenten (z.B. alle mit Differenzen von mehr als 15: rot eingefärbt) existieren Sortimentslücken, die sich zum Nachteil aller Anbieter vor Ort auswirken.

Sortimente	Mittelwert neun Grundzentren Kreis Steinfurt	Kalletal	Differenz
		in %	
Frische Lebensmittel	89,3	84,1	- 5,2
Haltbare Lebensmittel	80,8	75,4	- 5,4
Getränke	83,9	72,3	- 11,6
Blumen/ Gartenbedarf	53,5	49,0	- 4,5
Zeitschriften Tabak Lotto	82,8	78,2	- 4,6
Bücher	41,6	16,9	- 24,7
Schulbedarf/ Schreibwaren	57,9	47,3	- 10,6
Spielwaren	38,8	8,4	- 30,4
Kosmetik	48,9	36,5	- 12,4
Reformhaus, Öko Bio	33,9	18,9	- 15,0
Baby/ Kleinkinderbedarf	35,1	17,9	- 17,2
Drogerie	63,1	36,2	- 26,9
Medikamente	86,9	81,6	- 5,3
Sanitätsartikel/ orthopäd. Artikel	43,8	56,7	+ 12,9
Schuhe/ Lederwaren	39,3	42,5	+ 3,2
Sportartikel	8,9	7,9	- 1,0
kleine Textilien	38,1	22,0	- 16,1
Textil 2-12	23,1	9,1	- 14,0
Textil 13-21	8,5	6,7	- 1,8
Textil 22-35	9,0	8,3	- 0,7
Textil 35+	15,5	13,9	- 1,6
Kleidung für besondere Anlässe	8,0	7,7	- 0,3
Computer, EDV	13,5	16,6	+ 3,1
Baumarktsortimente Eisen/ Holz	35,6	16,2	- 19,4
Elektro-Haushaltsgeräte	33,9	18,6	- 15,3
Fotoartikel	31,3	14,7	- 16,6
Fahrräder	42,1	23,6	- 18,5
Haushaltswaren/ Dekor	26,0	12,1	- 13,9
höherwertige Lebensmittel	43,9	46,7	+ 2,8
Schnittblumen, Gestecke	81,1	83,4	+ 2,3
Möbel	11,8	28,8	+ 17,0
Teppiche, Gardinen	15,4	13,5	- 1,9
Radio TV	30,7	8,8	- 21,9
Uhren Schmuck	38,7	9,2	- 29,5
Optik, Hörgeräte	39,9	30,7	- 9,2
Auto, Autozubehör	35,5	29,9	- 5,6

Seite 17/18 –

Kartographische Darstellungen Sortimentsspezifische Kaufkraftbindungen

Frische Lebensmittel (Angebote zentriert auf Hohenhausen)

Schuhe, Lederwaren (Angebot zentriert auf Langenholzhausen)

Seite 19 –

Gleiche Zahlen wie S. 15; die Einfärbung soll darauf hinweisen, in welchen Sortimenten der örtliche Einzelhandel überhaupt relevant ist. Hier ist die Differenzierung nach Ortsteilen besonders aussagekräftig. So ist die Bindung in Kalldorf und Erder sortimentsübergreifend besonders schwach ausgeprägt.

Seite 20 –

Die Frage nach dem Verkehrsmittel zum Einkauf von Lebensmitteln zeigt einerseits die Notwendigkeit den Pkw zu nutzen, andererseits aber auch, dass – wo immer dies machbar ist – die Bevölkerung gern mit dem Fahrrad oder zu Fuß unterwegs ist. So ist das Fahrrad von Bedeutung in Stemmen, Hohenhausen, Brosen, Westorf und Langenholzhausen, zu Fuß kann man sich in Hohenhausen, Lüdenhausen und Langenholzhausen versorgen.

Der ÖPNV hat – verglichen mit dem Münsterland – in Kalletal für den Lebensmitteleinkauf eine größere Bedeutung, wenn auch nur für bestimmte Ortsteile.

Die Gegenüberstellung der Antworten auf Frage 12 („Kaufe gern in Kalletal“) und Frage 19 („Kalletal Haupteinkaufsort“) zeigt ortsteilspezifisch die Diskrepanz zwischen Wunsch und Wirklichkeit auf. Denn wer gern an einem Ort einkauft, dies dann aber anderswo tut, macht dies vor allem aus Gründen des unzureichenden Angebotes.

81 % der Kalletaler kaufen gern in ihrer Gemeinde, allerdings mit ausgeprägter Spannweite (Maximum: Brosen, Westorf, Hohenhausen; Minimum: Erder, Stemmen, Varenholz, Kalldorf). Die Differenz aus Frage 12 und Frage 19 korreliert mit den Ergebnissen von Frage 9 und 10.

Die Frage 13 nach dem Angebot von örtlicher Sparkasse und Volksbank bezog sich auf die aktuelle Diskussion (Rückzug aus der Fläche) und dokumentiert die allgemeine Unzufriedenheit in den Ortsteilen Erder, Stemmen, Varenholz, Kalldorf, Talle, Lüdenhausen und Asendorf. Dort, wo das Angebot (Schalter, Geldautomat) derzeit noch besteht, ist die Zufriedenheit mit dem Service-Angebot hingegen hoch (Langenholzhausen, Hohenhausen etc.).

Ortsteile, die die Sparkasse kritisch bewerten, haben hinsichtlich der Volksbank keine bessere Meinung. Erkennbar gibt es in den Außenbereichen der Gemeinde kein kundenorientiertes stationäres Angebot an Bankdienstleistungen, was den Betroffenen offenkundig mißfällt! Soll die Nahversorgungssituation in diesen Bereichen neu strukturiert werden, muß ggf. über Alternativen bei der Bargeldversorgung nachgedacht werden, ggf. auch über bargeldlose Lösungen, die dann ohne die örtliche Sparkasse/ Volksbank realisiert werden könnten.

Seite 21 –

Die Zahl der Nennungen bei Frage 14 spiegelt die Defizite im Einzelhandel wider, zudem bei Gastronomie und Dienstleistungen. Eine gesonderte Auswertung der offenen Fragen liegt ortsteilspezifisch vor.

Die Ergebnisse von Frage 16 entsprechen den Nennungen bei Frage 11. Wiederum ist die relative Bedeutung des ÖPNV (Bus) überraschend hoch.

Bei allen Überlegungen zur Stärkung des Angebotes in Kalletal (Einzelhandel, Dienstleistungen etc.) muss beachtet werden, dass Kalletal eine massive Auspendlerquote aufweist. Die Tagesbevölkerung liegt somit deutlich niedriger als die Nachtbevölkerung. Umso wichtiger sind kreative Lösungen auch für Zeiträume außerhalb der örtlichen Öffnungszeiten. Wer seinen Arbeitsplatz außerhalb von Kalletal hat, dürfte derzeit bei abendlicher Rückkehr einzig in Hohenhausen noch Einkaufsmöglichkeiten vorfinden.

Seite 22 –

Die Bewertung des Erscheinungsbildes der Gemeinde bietet die Erkenntnis, dass alle Ortsteile ähnlich wahrnehmen: Durchschnittsnote 2,99, am besten 2,72 (Bavenhausen), am negativsten 3,26 (Asendorf). Große Begeisterung ist nicht vorhanden, aber auch keine massive Kritik. Mittlere Noten (2, 3, 4) vergeben 93,4 % der Haushalte.

Diejenigen Haushalte, die in den letzten Jahren von außerhalb zugezogen waren, geben als Beweggründe hauptsächlich an: günstige Preise fürs Bauen, die Ortslage und das gute Wohnumfeld. Allerdings ist die Zahl der Zugezogenen vergleichsweise gering.

Bei der Frage 22 ist vor allem interessant, dass ortsteilübergreifend die Bedeutung der Gesamtgemeinde Kalletal geringgeschätzt wird, ganz im Gegensatz zum hochgeschätzten eigenen Ortsteil. Darin sind sich Kalletaler einig. Das Problem ist aber, dass die Konzentration des Angebotes im Ortsteil Hohenhausen nur dann dauerhaft funktioniert oder gar ausgebaut werden kann, wenn die übrigen Kalletaler Ortsteile dies nicht als Bevorzugung des Ortsteils Hohenhausen wahrnehmen. Die Einzelhandelsausstattung von Hohenhausen ist ausgelegt auf das Mitversorgen aller Kalletaler Ortsteile (= wäre allein für Hohenhausen grotesk überdimensioniert!). Ergänzt werden muss dies Angebot in Hohenhausen aber durch innovative Ansätze der Grundversorgung in den Ortsteilen, die über genügend Einwohner-Engagement verfügen, insbesondere wenn auf (noch) existierende Angebote zurückgegriffen und Bezug genommen werden kann (vgl. Frage 9).

Seite 23/24 –

Auch bei der Frage nach örtlichen Festen spiegelt sich die ‚Eigentümlichkeit‘ der Ortsteile – jeder macht seine eigenen Feste und ist zufrieden damit. In noch keiner befragten Gemeinde war die Zahl der Nennungen bei „sonstigen Festen“ derart hoch wie in Kalletal. Das ist ja auch nur dann problematisch, wenn sich darin Abneigung gegen die direkte Nachbarschaft widerspiegeln würde. Immerhin geben die Ergebnisse keine Hinweise auf besondere Ortsteil-Beziehungen und Verbundenheiten abgesehen vom existierenden Zentrum Hohenhausen und Stemmen/Varenholz. Damit widerspricht der Befund der Idee, ergänzend zu Hohenhausen im Gemeindegebiet ggf. drei oder vier kleine Nahversorgungszentren zu etablieren. Stattdessen müssen ortsteilspezifische Lösungen versucht werden.

Seite 25/26/27 –

Abschließend wurde die ‚mental map‘ der Kalletaler bestimmt, die Vertrautheit mit der Nachbarschaft. Wer sich in benachbarten Orten gut auskennt, berücksichtigt diese auch bei Einkauf und Dienstleistungen.

Die Vertrautheit mit Lemgo, Vlotho und Rinteln ist hoch und entspricht den Angaben in Frage 9. Interessant ist der hohe Wert für Bad Oeynhausen bei Kalldorf und Erder – das schlecht bewertete angrenzende Vlotho wird gleichsam übersprungen; ein Effekt, der bei Lemgo oder Rinteln in dieser Ausprägung nicht erkennbar ist. Von allen angrenzenden Gemeinden ist der Bezug in Richtung Porta Westfalica am geringsten.

Die Angabe zu Einkommen, Beruf des Hauptverdieners und Pkw-Verfügbarkeit können einerseits dazu genutzt werden, die Repräsentativität der Befragung zu prüfen (genau wie die Angaben zu Haushaltsgröße und Alter). Zugleich können weiterführende Fragestellungen (z.B. Profil derer, die Sortiment x in Kalletal nachfragen) bearbeitet werden.

Abschließende Anmerkung

Da diese Art der umfassenden Bestandsaufnahme (Befindlichkeitsanalyse) bislang im Kreis Lippe nur in Kalletal durchgeführt wurde, stehen vergleichbar komplexe Daten nur von Gemeinden aus dem Münsterland und dem nördlichen Rheinland-Pfalz zur Verfügung.

Aber vielleicht kann diese Art der Befragung in näherer Zukunft in angrenzenden und von der Mentalität und Siedlungsstruktur ähnlichen Gemeinden durchgeführt werden, um die in Kalletal gewonnenen Erkenntnisse zu prüfen und ggf. noch besser einordnen zu können. Je mehr Daten verfügbar sind, desto besser können Lösungen für anstehende Probleme gefunden werden – Probleme, die in dieser Form im ländlichen Raum allgegenwärtig sind.

Für jene kleinen Ortsteile in Kalletal, die über genügend Eigeninitiative verfügen, um trotz überschaubarer Einwohnerzahl kreative Zukunftslösungen für Nahversorgung, Dienstleistung und Lebensqualität zu entwickeln, besteht das Angebot, die Ergebnisse der Befragung speziell für den entsprechenden Ortsteil aufzubereiten und vor Ort vorzustellen und zu diskutieren.

Dr. Thomas Schwarze, Münster, April 2014